
รายละเอียดคุณลักษณะเฉพาะ (Terms of Reference : TOR)

เช่ารถยนต์ส่วนบุคคล จำนวน ๕ คัน

กองกลาง กลุ่มงานพัสดุ

สำนักงานปลัดกระทรวงพลังงาน

งบประมาณปี พ.ศ. ๒๕๖๔



รายละเอียดคุณลักษณะเฉพาะ

การเช่ารถยนต์ส่วนบุคคล จำนวน ๕ คัน ประจำปีงบประมาณ ๒๕๖๔

๑. ความเป็นมา

ตามที่สำนักงานปลัดกระทรวงพลังงาน ได้รับการจัดสรรงบประมาณรายจ่ายประจำปีงบประมาณ พ.ศ.๒๕๖๔ - พ.ศ.๒๕๖๘ สำหรับรายการผูกพันค่าเช่ารถยนต์นั่งส่วนบุคคล จำนวน ๒ คัน, รถโดยสาร (ดีเซล) ๑๒ ที่นั่ง จำนวน ๒ คัน และรถบรรทุก (ดีเซล) แบบดับเบิลแค็บ จำนวน ๑ คัน เพื่อทดแทนครุภัณฑ์ ยานพาหนะและขนส่งคันเดิม ที่มีอายุการใช้งานเกิน ๑๒ ปี นั้น

สำนักงานปลัดกระทรวงพลังงาน จึงมีความจำเป็นต้องดำเนินการเช่ารถยนต์เพื่อทดแทนคันเดิมที่มี อายุการใช้งานมานาน เพื่อให้มีรถยนต์สำหรับใช้ในภารกิจหลัก และภารกิจอื่นๆ ของเจ้าหน้าที่สำนักงาน ปลัดกระทรวงพลังงาน ตลอดจนช่วยสนับสนุนให้การปฏิบัติงานเป็นไปอย่างมีประสิทธิภาพ

๒. วัตถุประสงค์

๒.๑ เพื่อให้มีรถยนต์เพียงพอสำหรับใช้ในภารกิจหลัก และภารกิจอื่น ๆ ของเจ้าหน้าที่สำนักงานปลัด กระทรวงพลังงาน ตลอดจนช่วยสนับสนุนให้การปฏิบัติงานเป็นไปอย่างมีประสิทธิภาพและต่อเนื่อง

๒.๒ เพื่อเป็นการประหยัดงบประมาณในการซ่อมบำรุงรักษารถยนต์

๒.๓ เพื่อทดแทนรถยนต์ราชการที่มีอายุการใช้งานมากกว่า ๑๒ ปี

๓. คุณสมบัติของผู้เสนอราคา

๓.๑ มีความสามารถตามกฎหมาย

๓.๒ ไม่เป็นบุคคลล้มละลาย

๓.๓ ไม่อยู่ระหว่างเลิกกิจการ

๓.๔ ไม่เป็นบุคคลซึ่งอยู่ระหว่างถูกระงับการยื่นข้อเสนอหรือทำสัญญากับหน่วยงานของรัฐไว้ชั่วคราว เนื่องจากเป็นผู้ที่ไม่ผ่านเกณฑ์การประเมินผลการปฏิบัติงานของผู้ประกอบการตามระเบียบที่รัฐมนตรี ว่าการกระทรวงการคลังกำหนดตามที่ประกาศเผยแพร่ในระบบเครือข่ายสารสนเทศของกรมบัญชีกลาง

๓.๕ ไม่เป็นบุคคลซึ่งถูกระงับชื่อไว้ในบัญชีรายชื่อผู้ทำงานและได้แจ้งเวียนชื่อให้เป็นผู้ทำงาน ของหน่วยงานของรัฐในระบบเครือข่ายสารสนเทศของกรมบัญชีกลาง ซึ่งรวมถึงนิติบุคคลที่ผู้ทำงาน เป็นหุ้นส่วนผู้จัดการ กรรมการผู้จัดการ ผู้บริหาร ผู้มีอำนาจในการดำเนินงานในกิจการของนิติบุคคลนั้นด้วย

๓.๖ มีคุณสมบัติและไม่มีลักษณะต้องห้ามตามที่คณะกรรมการนโยบายการจัดซื้อจัดจ้างและ การบริหารพัสดุภาครัฐกำหนดในราชกิจจานุเบกษา

๓.๗ เป็นนิติบุคคลผู้มีอาชีพให้เช่าพัสดุที่ประกวดราคาอิเล็กทรอนิกส์ดังกล่าว

๓.๘ ไม่เป็นผู้มีผลประโยชน์ร่วมกันกับผู้ยื่นข้อเสนอรายอื่นที่เข้ายื่นข้อเสนอหรือไม่เป็นผู้กระทำการ อันเป็นการขัดขวางการแข่งขันอย่างเป็นธรรม

๓.๙ ไม่เป็นผู้ได้รับเอกสิทธิ์หรือความคุ้มกัน ซึ่งอาจปฏิเสธไม่ยอมขึ้นศาลไทย เว้นแต่รัฐบาลของ ผู้ยื่นข้อเสนอได้มีคำสั่งให้สละสิทธิ์และความคุ้มกันเช่นนั้น

๓.๑๐ ผู้เสนอราคาต้องลงทะเบียนในระบบจัดซื้อจัดจ้างภาครัฐด้วยอิเล็กทรอนิกส์ (Electronic Government Procurement : e-GP) ของกรมบัญชีกลาง



/๓.๑๑ ผู้เสนอ....

๓.๑๑ ผู้เสนอราคาต้องมีผลงานประเภทเดียวกันกับงานที่ประกวดราคาในวงเงินไม่น้อยกว่า ๓,๐๐๐,๐๐๐.๐๐ บาท (สามล้านบาทถ้วน) และเป็นผลงานที่เป็นคู่สัญญาโดยตรงกับหน่วยงานราชการหรือหน่วยงานรัฐวิสาหกิจ หรือหน่วยงานเอกชนที่สำนักงานปลัดกระทรวงพลังงานเชื่อถือได้ พร้อมทั้งแนบสำเนาหนังสือรับรองผลงาน และสำเนาสัญญา ซึ่งผลงานดังกล่าวมีอายุไม่เกิน ๓ ปี ที่มีการรับรองสำเนาถูกต้องมาประกอบ

๔. เงื่อนไขการเช่ารถยนต์

๔.๑ การประกันภัยรถยนต์ที่เช่า

ผู้ให้เช่าจะต้องทำประกันภัยรถยนต์ที่เช่าหรือรถยนต์ที่นำมาเปลี่ยนหรือทดแทนรถยนต์ที่เช่าประเภทชั้นหนึ่ง (ไม่ระบุผู้ขับขี่) และประกันภัยตามพระราชบัญญัติคุ้มครองผู้ประสบภัยจากรถ พ.ศ. ๒๕๓๕ ด้วยค่าใช้จ่ายของผู้ให้เช่าโดยทำประกันภัยกับบริษัทประกันภัยซึ่งได้จดทะเบียนเป็นบริษัทมหาชน และต้องมอบสำเนากรมธรรม์ประกันภัยและหลักฐานการเอาประกันภัยดังกล่าวให้แก่ผู้เช่าในวันทำสัญญาเช่า และทุกครั้งที่มีการต่ออายุสัญญาหรือมีการเปลี่ยนรถยนต์ที่เช่า หรือมีการจัดการรถยนต์ทดแทน หรือมีการทำสัญญาประกันภัยใหม่ โดยการประกันภัยต้องรวมถึงการคุ้มครองต่อไปนี้

- คุ้มครองการบาดเจ็บและเสียชีวิตของบุคคลภายนอก ในวงเงิน ๑,๐๐๐,๐๐๐ บาท (หนึ่งล้านบาท)/คน และไม่เกิน ๑๐,๐๐๐,๐๐๐ บาท (สิบล้านบาท)/ครั้ง
- คุ้มครองทรัพย์สินของบุคคลภายนอก ในวงเงิน ๕,๐๐๐,๐๐๐ บาท (ห้าล้านบาท) /ครั้ง และไม่จำกัดจำนวนครั้ง
- คุ้มครองค่ารักษาพยาบาล และการเสียชีวิตสำหรับผู้ขับขี่และผู้โดยสารรถยนต์คันที่เอาประกันภัย ในวงเงินไม่ต่ำกว่า ๒๐๐,๐๐๐ บาท (สองแสนบาท)/คน
- คุ้มครองความเสียหาย สูญหาย และไฟไหม้ ของรถยนต์ที่ให้บริการโดยสำนักงานปลัดกระทรวงพลังงานไม่ต้องรับผิดชอบใด ๆ ทั้งสิ้น

๔.๒ การจดทะเบียนและเสียภาษีประจำปีของรถยนต์ที่เช่า

ผู้ให้เช่าจะต้องจดทะเบียนรถยนต์ที่เช่ากับกรมการขนส่งทางบกและเสียภาษีประจำปีตามกฎหมายด้วยค่าใช้จ่ายของผู้ให้เช่าให้แล้วเสร็จก่อนวันครบกำหนดส่งมอบรถยนต์ที่เช่า รวมทั้งต้องเสียภาษีประจำปี สำหรับปีต่อ ๆ ไปภายในกำหนดเวลาทุกปี

๔.๓ ความบกพร่องในรถยนต์ที่เช่า

- ในกรณีที่รถยนต์ที่เช่าคันใดชำรุดหรือใช้งานไม่ได้ตามปกติไม่ว่าจะเกิดจากเหตุใด ในเขตกรุงเทพมหานคร และปริมณฑล ผู้ให้เช่าจะต้องนำรถยนต์คันใหม่ที่มีขนาดและประสิทธิภาพเช่นเดียวกับรถยนต์ที่เช่า และมีสภาพที่เทียบเท่าหรือดีกว่ามาเปลี่ยนให้กับผู้เช่าทันทีที่ผู้ให้เช่าได้รับแจ้งจากผู้เช่า ในกรณีเกิดเหตุชำรุดในส่วนภูมิภาค ผู้ให้เช่าจะต้องนำรถยนต์คันใหม่ที่มีขนาดและประสิทธิภาพเช่นเดียวกับรถยนต์ที่เช่า และมีสภาพที่เทียบเท่าหรือดีกว่ามาเปลี่ยนให้กับผู้เช่าทันทีที่ผู้ให้เช่าได้รับแจ้งจากผู้เช่า ทั้งนี้ต้องไม่เกินระยะเวลา ๒๔ ชั่วโมง ภายหลังจากที่ผู้เช่าแจ้ง และหากมีค่าใช้จ่ายอื่น ๆ ที่เกิดขึ้นผู้ให้เช่าต้องเป็นผู้รับภาระค่าใช้จ่ายเองทั้งสิ้น



/-หากผู้...

- หากผู้ให้เช่าไม่นำรถยนต์มาเปลี่ยนให้หรือรถยนต์ที่นำมาเปลี่ยนให้ไม่ถูกต้องตามวรรคหนึ่ง ไม่ว่าจะกรณีใดๆ ก็ตาม นอกจากผู้เช่ามีสิทธิหักค่าเช่า คิดเป็นรายวันต่อคัน ผู้เช่ามีสิทธิปรับผู้ให้เช่าเป็นรายวันในอัตราวันละร้อยละ ๐.๒๐ ของราคาเช่ารถยนต์ต่อคัน นับตั้งแต่วันที่ผู้ให้เช่าได้รับแจ้งจากผู้เช่าให้นำรถยนต์มาเปลี่ยน จนถึงวันที่ผู้ให้เช่านำรถยนต์คันใหม่มาเปลี่ยนให้

- หากผู้ให้เช่าไม่นำรถยนต์มาเปลี่ยนให้ เมื่อได้รับแจ้งจากผู้เช่าแล้วเป็นระยะเวลาติดต่อกันเกิน ๕ (ห้า) วัน ผู้เช่ามีสิทธิที่จะบอกเลิกสัญญาทั้งหมดหรือแต่บางส่วนได้โดยทำเป็นหนังสือแจ้งไปยังผู้ให้เช่า

- ในกรณีผู้ให้เช่าไม่นำรถยนต์มาเปลี่ยนให้ หรือผู้ให้เช่าจัดการรถยนต์อื่นมาเปลี่ยนซึ่งสภาพ ขนาด หรือประสิทธิภาพของรถยนต์ ไม่ตรงตามที่กำหนดไว้ไม่ว่าด้วยเหตุใดๆ ผู้เช่ามีสิทธิเช่ารถยนต์จากบุคคลอื่นมาใช้แทนได้ จนกว่าผู้ให้เช่าจะจัดการรถยนต์มาเปลี่ยนให้โดยถูกต้อง โดยผู้ให้เช่าจะต้องรับภาระค่าเช่าที่เพิ่มขึ้น

๔.๔ การบำรุงรักษาตรวจสอบสภาพและซ่อมแซมรถยนต์ที่เช่า

- ผู้ให้เช่ามีหน้าที่บำรุงรักษา ตรวจสอบสภาพ เปลี่ยนชิ้นส่วนของอะไหล่สิ้นเปลือง รวมทั้งน้ำมันหล่อลื่น ทุกชนิดและซ่อมแซมรถยนต์ที่เช่าในกรณีความเสียหายหรือความเสียหายอันเกิดจากการใช้งานตามปกติให้อยู่ในสภาพที่พร้อมใช้งานได้ตลอดเวลา ซึ่งผู้ให้เช่ามีหน้าที่บำรุงรักษาตรวจสอบสภาพรถยนต์ที่เช่าเมื่อครบระยะเวลาหรือครบกำหนดระยะทางที่ใช้งานตามที่กำหนด รวมทั้งจะต้องบำรุงรักษาหรือซ่อมแซมเพิ่มเติมทันทีเมื่อได้รับแจ้งจากผู้เช่า เพื่อให้รถยนต์ที่เช่าใช้ในราชการของผู้เช่าได้ในสภาพที่สมบูรณ์ปลอดภัย

- ในการบำรุงรักษาตรวจสอบสภาพและซ่อมแซม ผู้ให้เช่าจะต้องเป็นผู้มารับรถยนต์ที่เช่าจากผู้เช่าและจัดการรถยนต์สำรองที่มีสภาพ ขนาด ประสิทธิภาพ และอายุการใช้งานเช่นเดียวกับรถยนต์ที่เช่ามาให้ผู้เช่าใช้ทันที

- ในการซ่อมแซม บำรุงรักษา รถยนต์ที่เช่าผู้ให้เช่าต้องนำรถยนต์ที่เช่า เข้าซ่อมแซมบำรุงรักษาที่ศูนย์บริการมาตรฐานของรถยนต์ที่เช่าเท่านั้น ยกเว้นกรณีฉุกเฉิน

- การนำรถยนต์ไปซ่อมหรือบำรุงรักษา ผู้ให้เช่าต้องตรวจสอบน้ำมันเชื้อเพลิงในถังว่ามีระดับเท่าใด เมื่อส่งรถยนต์กลับมาให้ผู้เช่า น้ำมันเชื้อเพลิงในถังจะต้องอยู่ในระดับเดิม ถ้าต่ำกว่าเดิมผู้ให้เช่าจะต้องเติมให้อยู่ในระดับเดิม

- เมื่อรถยนต์คันที่เช่าได้ผ่านการใช้งานและยางรถยนต์เส้นใดเส้นหนึ่งมีสภาพความลึกของดอกยางต่ำกว่า ๓ (สาม) มิลลิเมตร หรือทุกระยะ ๔๐,๐๐๐ กิโลเมตร หรือตามที่ผู้เช่าเห็นว่าจะไม่ปลอดภัย หรืออายุการใช้งานเกิน ๒ (สอง) ปี ๖ (หก) เดือน โดยนับจากวันที่ใช้งาน ผู้ให้เช่าต้องเปลี่ยนยางรถยนต์เส้นใหม่ที่ไม่เคยใช้งานมาก่อน และไม่ใช่อายุยางหมดอายุ ค่าใช้จ่ายที่เกิดขึ้นทั้งหมดผู้ให้เช่าต้องเป็นผู้รับภาระค่าใช้จ่ายเองทั้งสิ้น

๔.๕ ผู้ให้เช่าจะต้องรับผิดชอบต่อการสูญหาย และความเสียหายของรถยนต์ที่เช่าทุกกรณี

๔.๖ ต้องมีอุปกรณ์ เครื่องมือประจำรถยนต์ตามมาตรฐานของผู้ผลิตอย่างครบถ้วน

๔.๗ ต้องมีหนังสือคู่มือแนะนำการใช้งาน และบำรุงรักษา เป็นภาษาไทย คันละ ๑ ชุด

๔.๘ ผู้ให้เช่าต้องมีเอกสารแสดงรายชื่อ ที่ตั้ง พร้อมหมายเลขโทรศัพท์ของศูนย์บริการซ่อมบำรุงที่ได้มาตรฐานทั้งในกรุงเทพมหานครและต่างจังหวัด ครบ ๗๗ จังหวัดทั่วประเทศ คันละ ๑ ชุด

๔.๙ ผู้ให้เช่าต้องติดสติ๊กเกอร์ตราสัญลักษณ์ของสำนักงานปลัดกระทรวงพลังงาน ที่ประตูหน้า ซ้าย-ขวา ทั้ง ๒ ข้าง ของรถทุกคันโดยมีขนาดและสีตามเอกสารภาคผนวก



/๕.รายละเอียด....

๕. รายละเอียดคุณลักษณะเฉพาะ รถยนต์ส่วนบุคคล จำนวน ๕ คัน

๕.๑ รถนั่งส่วนบุคคล จำนวน ๒ คัน (สีบรอนซ์เงิน)

๕.๑.๑ เป็นรถยนต์นั่งส่วนบุคคล ๔ ประตู

๕.๑.๒ เครื่องยนต์เบนซิน ๔ สูบ ขนาดปริมาตรกระบอกสูบไม่เกิน ๑,๖๐๐ ซีซี หรือกำลังเครื่องยนต์สูงสุดไม่ต่ำกว่า ๖๕ กิโลวัตต์ รถยนต์ที่มีขนาดปริมาตรกระบอกสูบเกินกว่าหรือต่ำกว่า ซีซี ที่กำหนดไม่ถึง ๕๐ ซีซี ให้ถือว่าเป็นรถยนต์ตามขนาด ซีซี ที่กำหนดไว้ และเป็นรถยนต์ใหม่ ไม่เคยผ่านการใช้งานมาก่อน (ป้ายแดง) ผลิตไม่เกิน ๑ ปี นับแต่วันเสนอราคา

๕.๑.๓ พวงมาลัยอยู่ทางขวา พร้อมเครื่องช่วยผ่อนแรง (Power Steering)

๕.๑.๔ ระบบส่งกำลังแบบเกียร์อัตโนมัติ

๕.๑.๕ วงล้อ

- มีวงล้อเป็นโลหะอัลลอย จำนวน ๔ ล้อ และยางรถยนต์ทุกเส้นต้องเป็นยางตามมาตรฐานผู้ผลิต โดยต้องเป็นชนิดและมีขนาดเท่ากันทั้ง ๔ เส้น และต้องเป็นยางใหม่อายุไม่เกิน ๑ ปี

- มีวงล้อและยางอะไหล่ จำนวน ๑ ล้อ ยางรถยนต์ต้องเป็นยางตามมาตรฐานผู้ผลิต และต้องเป็นยางใหม่อายุไม่เกิน ๑ ปี หรือมีอุปกรณ์ซ่อมยางตามมาตรฐานของผู้ผลิตรถยนต์

๕.๑.๖ ติดตั้งระบบปรับอากาศรถยนต์ตามมาตรฐานจากโรงงาน พร้อมติดฟิล์มกรองแสงระดับความเข้ม ๖๐ เปอร์เซ็นต์ ยกเว้นกระจกหน้าบังลมหน้า และหลัง ใช้ความเข้ม ๔๐ เปอร์เซ็นต์ เต็มบานกระจก

๕.๑.๗ เบาะที่นั่ง วัสดุหุ้มเบาะเป็นหนังสังเคราะห์ หรือดีกว่า ตามมาตรฐานจากผู้ผลิต

๕.๑.๘ เครื่องเสียงวิทยุ AM - FM มีช่องเสียบ USB สามารถเล่นแบบไฟล์ MP๓ ได้ พร้อมติดตั้งลำโพง หน้า - หลัง และเป็นอุปกรณ์มาตรฐานจากโรงงาน

๕.๑.๙ ติดตั้งระบบนำทางผ่านดาวเทียม (GPS NAVIGATOR) ที่มีคุณสมบัติ ดังนี้

- เป็นเครื่องมือหาตำแหน่งพิกัดบนโลก โดยใช้สัญญาณดาวเทียมสำหรับติดตั้งในรถยนต์ หรือพกพาที่มีเสาอากาศรับสัญญาณดาวเทียม GPS ภายในตัวเครื่อง

- สามารถทำงานผ่านเมนูคำสั่งทั้งภาษาไทย และสามารถเปลี่ยนเป็นภาษาอังกฤษได้ พร้อมคู่มือการใช้งานภาษาไทย

- มีบริการหลังการขายและสามารถปรับปรุงข้อมูลตามสถานการณ์ปัจจุบัน

๕.๑.๑๐ มีกล้องบันทึก ทั้งด้านหน้าและด้านหลัง มีความละเอียดไม่น้อยกว่า ๑,๐๘๐ HD พร้อมหน่วยบันทึกความจำ (SD Card) ความจุขนาดไม่น้อยกว่า ๑๒๘ GB

๕.๑.๑๑ มีกล้องมองหลังสำหรับถอยรถ และมีสัญญาณเตือนกันชนด้านหลัง

หมายเหตุ : อุปกรณ์ตามข้อ ๕.๑.๙ ข้อ ๕.๑.๑๐ และข้อ ๕.๑.๑๑ เป็นอุปกรณ์ที่ติดมากับข้อ ๕.๑.๘ ก็ได้ หากมีการชำรุดและไม่สามารถใช้งานได้ตามปกติ ผู้ให้เช่าจะต้องจัดหาอุปกรณ์ที่มีคุณภาพและคุณสมบัติเทียบเท่า หรือดีกว่ามาทดแทน

๕.๑.๑๒ ระบบตัวถังและระบบความปลอดภัย

- โครงสร้างนิรภัย และพร้อมคานเหล็กนิรภัยกันกระแทกด้านข้าง

- ระบบถุงลมนิรภัยคู่หน้า (ด้านคนขับและด้านผู้โดยสาร)

- ระบบเบรก ต้องมีระบบป้องกันล้อล็อก ABS เป็นแบบดิสก์เบรก ๔ ล้อ พร้อมมีเพาเวอร์ผ่อนแรงและมีไฟเบรกดวงที่สาม

- ระบบสัญญาณกันขโมยตามมาตรฐานของบริษัทผู้ผลิตรถยนต์

- พวงมาลัยเพาเวอร์ ปรับระดับได้

- มีระบบ Central Lock ตามมาตรฐานของผู้ผลิตรถยนต์

/-กระจก....

- กระจกหน้าต่างทุกบานและกระจกมองข้างปรับด้วยระบบไฟฟ้า
- มีเข็มขัดนิรภัย อย่างน้อย ๔ ตำแหน่ง
- ๕.๑.๑๓ ติดตั้งเครื่องดับเพลิงผงเคมีแห้ง สำหรับใช้กับรถยนต์ ๑ ชุด
- ๕.๑.๑๔ มีคิ้วกันสาดติดตั้งที่ประตูทั้ง ๔ ด้าน
- ๕.๑.๑๕ มีสายพ่วงแบตเตอรี่ จำนวน ๑ ชุด
- ๕.๑.๑๖ มียางปูพื้น สีดำ จำนวน ๔ ผืน
- ๕.๑.๑๗ ผู้ให้เช่าต้องนำรถยนต์ไปจดทะเบียนให้ครบถ้วนก่อนส่งมอบ และสามารถใช้งานได้ถูกต้องตามกฎหมายโดยผู้เช่าไม่ต้องเสียค่าใช้จ่ายเพิ่ม

๕.๒ รถโดยสาร (ดีเซล) ขนาด ๑๒ ที่นั่ง จำนวน ๒ คัน (สีบรอนซ์เงิน)

๕.๒.๑ เป็นรถโดยสาร (ดีเซล) ขนาด ๑๒ ที่นั่ง ปริมาตรกระบอกสูบไม่ต่ำกว่า ๒,๔๐๐ ซีซี หรือกำลังเครื่องยนต์สูงสุดไม่ต่ำกว่า ๙๐ กิโลวัตต์ รถยนต์ที่มีขนาดปริมาตรกระบอกสูบเกินกว่าหรือต่ำกว่า ซีซี ที่กำหนดไม่ถึง ๕๐ ซีซี ให้ถือว่าเป็นรถยนต์ตามขนาด ซีซี ที่กำหนดไว้ และเป็นรถยนต์ใหม่ ไม่เคยผ่านการใช้งานมาก่อน (ป้ายแดง) ผลิตไม่เกิน ๑ ปี นับแต่วันเสนอราคา

๕.๒.๒ ตัวรถและอุปกรณ์ประกอบภายใน ติดตั้งคอลโซลหลังคนขับบุด้วยหนังสังเคราะห์ หรือดีกว่า ปูพื้น และกรุผนังโดยรอบ แยกที่นั่ง เป็นของใหม่ไม่เคยใช้งานมาก่อนและมีสภาพพร้อมใช้งานทันที พร้อมพนักกันสนิม

๕.๒.๓ ลักษณะของรถเป็นหลังคาทรงสูง โดยความยาวของรถไม่น้อยกว่า ๔,๙๐๐ มม. ความกว้างของตัวรถไม่น้อยกว่า ๑,๖๐๐ มม. ความสูงของตัวรถไม่น้อยกว่า ๒,๒๐๐ มม.

๕.๒.๔ ระบบส่งกำลังแบบเกียร์อัตโนมัติ

๕.๒.๕ เครื่องยนต์ดีเซล ๔ สูบ ๔ จังหวะ

๕.๒.๖ ภายในห้องโดยสารติดตั้งเบาะที่นั่งห้องโดยสารแต่ละที่นั่งสามารถปรับเอนนอนได้หลายระดับ และหมอนรองศีรษะจำนวนไม่น้อยกว่า ๙ ที่นั่ง เบาะที่นั่งหุ้มด้วยวัสดุหนังสังเคราะห์ หรือดีกว่า

๕.๒.๗ พวงมาลัยขับเคลื่อนขวามือ พร้อมเพาเวอร์ผ่อนแรง

๕.๒.๘ มีระบบป้องกันล้อล็อกจากการเบรก (ABS)

๕.๒.๙ มีกระจกหน้าต่างด้านข้างห้องโดยสาร เป็นแบบบานเลื่อน

๕.๒.๑๐ ติดฟิล์มกรองแสงระดับความเข้ม ๖๐ เปอร์เซ็นต์ ยกเว้นกระจกหน้าบังลมหน้า และหลังใช้ความเข้ม ๔๐ เปอร์เซ็นต์ เต็มบานกระจก

๕.๒.๑๑ ติดตั้งม่านบังแดดรางคู่ รอบคัน

๕.๒.๑๒ ติดตั้งเครื่องปรับอากาศ วิทยุ CD และ MP๓ พร้อมลำโพงด้านหน้าและห้องโดยสารด้านหลัง เข็มขัดนิรภัย และอุปกรณ์มาตรฐานจากโรงงาน

๕.๒.๑๓ มีกล่องบันทึก ทั้งด้านหน้าและด้านหลัง มีความละเอียดไม่น้อยกว่า ๑,๐๘๐ HD พร้อมหน่วยบันทึกความจำ (SD Card) ความจุขนาดไม่น้อยกว่า ๑๒๘ GB

๕.๒.๑๔ ระบบล็อก เปิด-ปิด ประตูรถยนต์เป็นแบบเซ็นทรัลล็อก

๕.๒.๑๕ มีวงล้อเป็นโลหะอัลลอย จำนวน ๔ ล้อ และยางรถยนต์ทุกเส้นต้องเป็นยางตามมาตรฐานผู้ผลิต โดยต้องเป็นชนิดและมีขนาดเท่ากันทั้ง ๔ เส้น และต้องเป็นยางใหม่อายุไม่เกิน ๑ ปี รถยนต์ที่ให้เช่าจะต้องมียางอะไหล่ ๑ เส้น

๕.๒.๑๖ ตัวรถมีการติดตั้งกระจกมองข้างซ้าย-ขวา และกระจกหน้าต่างระบบไฟฟ้า มีการติดตั้งกระจกมองหลัง และที่ปัดน้ำฝนกระจกหน้า ๑ คู่ กระจกหลัง ๑ อัน

๕.๒.๑๗ ภายในรถยนต์ต้องมีการติดตั้งเครื่องดับเพลิงผกเคมีแห้ง อย่างมั่นคง แข็งแรง สำหรับใช้กับรถยนต์ ๑ ชุด และอุปกรณ์สำหรับทุบกระจกรถยนต์

๕.๒.๑๘ มีสัญญาณแตร ไฟส่องสว่าง และไฟสัญญาณจราจรครบถ้วนถูกต้องตามกฎหมาย

๕.๒.๑๙ มียางปูพื้นทั้งในส่วนห้องด้านหน้าและห้องโดยสาร

๕.๒.๒๐ ต้องมีรายการขึ้นส่วนเครื่องมืออุปกรณ์และอะไหล่ประจำรถยนต์ตามมาตรฐานของผู้ผลิตอย่างครบถ้วน พร้อมมีสายสำหรับพ่วงแบตเตอรี่สำหรับรถยนต์ดังกล่าว ๑ ชุด

๕.๓ รถบรรทุก (ดีเซล) แบบดับเบิลแค็บ จำนวน ๑ คัน (สีบรอนซ์เงิน)

๕.๓.๑ เป็นรถบรรทุก (ดีเซล) แบบดับเบิลแค็บ ขนาด ๑ ตัน ขับเคลื่อน ๒ ล้อ ปริมาตรกระบอกสูบไม่ต่ำกว่า ๒,๔๐๐ ซีซี หรือกำลังเครื่องยนต์สูงสุดไม่ต่ำกว่า ๑๑๐ กิโลวัตต์ รถยนต์ที่มีขนาดปริมาตรกระบอกสูบเกินกว่าหรือต่ำกว่า ซีซี ที่กำหนดไม่ถึง ๕๐ ซีซี ให้ถือว่าเป็นรถยนต์ตามขนาด ซีซี ที่กำหนดไว้ ราคารวมภาษีสรรพสามิต และเป็นรถยนต์ใหม่ ไม่เคยผ่านการใช้งานมาก่อน (ป้ายแดง) ผลิตไม่เกิน ๑ ปี นับแต่วันเสนอราคา

๕.๓.๒ ตัวรถและอุปกรณ์ประกอบภายในเป็นของใหม่ไม่เคยใช้งานมาก่อนและมีสภาพพร้อมใช้งานทันที

๕.๓.๓ ระบบส่งกำลังแบบเกียร์อัตโนมัติ

๕.๓.๔ เครื่องยนต์ดีเซล ๔ สูบ ๔ จังหวะ เป็นกระบอกสำเร็จรูป

๕.๓.๕ ภายในห้องโดยสารเป็นแบบดับเบิลแค็บ ๔ ประตู

๕.๓.๖ พวงมาลัยขับเคลื่อนขวามือ พร้อมเพาเวอร์ผ่อนแรง

๕.๓.๗ มีระบบป้องกันล้อล็อกจากการเบรก (ABS)

๕.๓.๘ มีระบบปรับอากาศแบบอัตโนมัติ ตามมาตรฐานของผู้ผลิตรถยนต์

๕.๓.๙ กระจกหน้าต่างปรับขึ้น-ลง ด้วยไฟฟ้า และกระจกมองข้างปรับไฟฟ้า

๕.๓.๑๐ เครื่องเสียง วิทยุ AM - FM พร้อมทั้งเชื่อมต่อ USB หน้าจอสัมผัส พร้อมลำโพงมาตรฐานของผู้ผลิต

๕.๓.๑๑ เบาะที่นั่ง วัสดุหุ้มเบาะเป็นหนัง ตามมาตรฐานจากผู้ผลิต

๕.๓.๑๒ ติดตั้งกล้องมองหลัง และสัญญาณเตือนกระยะถอยหลัง

๕.๓.๑๓ ติดฟิล์มกรองแสงระดับความเข้ม ๖๐ เปอร์เซ็นต์ ยกเว้นกระจกหน้าบังลมหน้า และหลังใช้ความเข้ม ๔๐ เปอร์เซ็นต์ เต็มบานกระจก

๕.๓.๑๔ ติดตั้งหลังคาไฟเบอร์ทรงเสมอแก๊งพร้อมประตูเปิดด้านหลัง และหน้าต่างบานเลื่อนซ้ายขวา ทำสีเดียวกับตัวรถ พร้อมติดฟิล์มกรองแสง

๕.๓.๑๕ มีวงล้อเป็นโลหะอัลลอย จำนวน ๔ ล้อ และยางรถยนต์ทุกเส้นต้องเป็นยางตามมาตรฐานผู้ผลิต โดยต้องเป็นชนิดและมีขนาดเท่ากันทั้ง ๔ เส้น และต้องเป็นยางใหม่อายุยังไม่เกิน ๑ ปี รถยนต์ที่ให้เช่าจะต้องมียางอะไหล่ ๑ เส้น

๕.๓.๑๖ ภายในรถยนต์ต้องมีการติดตั้งเครื่องดับเพลิงผกเคมีแห้ง อย่างมั่นคง แข็งแรง สำหรับใช้กับรถยนต์ ๑ ชุด และอุปกรณ์สำหรับทุบกระจกรถยนต์

๕.๓.๑๗ มีสัญญาณแตร ไฟส่องสว่าง และไฟสัญญาณจราจรครบถ้วนถูกต้องตามกฎหมาย

๕.๓.๑๘ มียางปูพื้น สีดำ จำนวน ๔ ผืน

๕.๓.๑๙ ต้องมีรายการขึ้นส่วนเครื่องมืออุปกรณ์และอะไหล่ประจำรถยนต์ตามมาตรฐานของผู้ผลิตอย่างครบถ้วน พร้อมมีสายสำหรับพ่วงแบตเตอรี่สำหรับรถยนต์ดังกล่าว ๑ ชุด

๖. เกณฑ์การพิจารณาคัดเลือกข้อเสนอ

การพิจารณาผลการคัดเลือกในการจัดซื้อจัดจ้างในครั้งนี้ จะพิจารณาผลการคัดเลือกข้อเสนอโดยใช้หลักเกณฑ์ราคา และจะพิจารณาจากราคารวม ทั้งนี้ ผู้เสนอราคาจะต้องเสนอราคาต่อรายการไม่เกินวงเงินที่สำนักงานปลัดกระทรวงพลังงานกำหนด

๗. เงื่อนไขการจ่ายค่าเช่า

กำหนดจ่ายเงินเป็นงวดงวดละหนึ่งเดือน เมื่อคณะกรรมการตรวจรับพัสดุได้ตรวจรับเรียบร้อยแล้ว ทั้งนี้ กรณีการเช่าเดือนแรกเป็นการเช่าไม่เต็มเดือนปฏิทิน ให้คำนวณค่าเช่าเป็นรายวันตามจำนวนที่เช่าจริง

๘. ระยะเวลาการเช่า

ระยะเวลาการเช่า ตั้งแต่เดือนพฤศจิกายน ๒๕๖๓ - วันที่ ๓๐ กันยายน ๒๕๖๘

๙. ระยะเวลาส่งมอบ

ผู้ให้เช่าจะต้องส่งมอบรถยนต์ที่เช่าให้แก่ผู้เช่า ภายใน ๔๕ วัน นับถัดจากวันลงนามในสัญญา โดยผู้ให้เช่าจะต้องแจ้งเป็นหนังสือให้ผู้เช่าทราบในวันลงนามในสัญญา

๑๐. วงเงินในการจัดหา

ภายในวงเงินงบประมาณ ๖,๐๒๑,๕๔๐.๐๐ บาท (หกล้านสองหมื่นหนึ่งพันห้าร้อยสี่สิบบาทถ้วน)

๑๑. สถานที่ส่งมอบงาน

ผู้ให้เช่าจะต้องส่งมอบรถยนต์ ณ สำนักงานปลัดกระทรวงพลังงาน เลขที่ ๕๕๕/๒ ศูนย์เอนเนอร์ยี คอมเพล็กซ์ อาคารบี ถนนวิภาวดีรังสิต แขวงจตุจักร เขตจตุจักร กรุงเทพฯ ๑๐๙๐๐

๑๒. สถานที่ติดต่อเพื่อขอรับทราบข้อมูลเพิ่มเติม หรือเสนอแนะวิจารณ์ หรือแสดงความคิดเห็น โดยเปิดเผยตัว

๑๒.๑ ทางไปรษณีย์ (EMS) ส่งที่ สำนักงานปลัดกระทรวงพลังงาน กองกลาง กลุ่มงานพัสดุ เลขที่ ๕๕๕/๒ ศูนย์เอนเนอร์ยี คอมเพล็กซ์ อาคารบี ชั้น ๒๔ ถนนวิภาวดีรังสิต แขวงจตุจักร เขตจตุจักร กรุงเทพฯ ๑๐๙๐๐

๑๒.๒ โทรศัพท์ ๐๒ ๑๔๐ ๖๑๙๓ , ๐๒ ๑๔๐ ๖๑๙๖

๑๒.๓ โทรสาร ๐๒ ๑๔๐ ๖๒๑๘

๑๒.๔ อีเมล (E-mail) : somchai@energy.go.th

๑๒.๕ กำหนดส่งข้อเสนอข้อคิดเห็นหรือข้อเสนอแนะเกี่ยวกับ TOR นี้เป็นลายลักษณ์อักษร

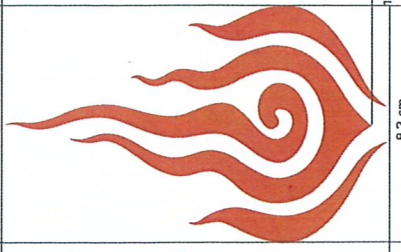
๑๒.๖ สำหรับผู้ที่ต้องการเสนอแนะวิจารณ์ หรือแสดงความคิดเห็นจะต้องระบุรายละเอียดให้ชัดเจน มิฉะนั้น สำนักงานปลัดกระทรวงพลังงานจะไม่รับพิจารณา ซึ่งรายละเอียดดังกล่าวประกอบด้วย

- ชื่อ นามสกุลของผู้ที่ต้องการเสนอแนะ วิจารณ์หรือแสดงความคิดเห็น
- เบอร์โทรศัพท์ที่สามารถติดต่อได้
- E-mail address ที่สามารถติดต่อได้

ภาคผนวก

dh

แบบโลโก้ติดรถยนต์ราชการ (สป.พ.น.)



13.5 cm

8.3 cm

1.5 cm

สำนักงานปลัดกระทรวง
กระทรวงพลังงาน

2.3 cm

3 cm



Black C

BL100

7417 C

M 85 Y 90

ชื่อ : บริษัทไทยพาณิชย์ จำกัด (มหาชน)
Date : 11.06.25
Printer : 17 Apr 06
Design : 6/2506 9:00 AM



www.thaicompany.com

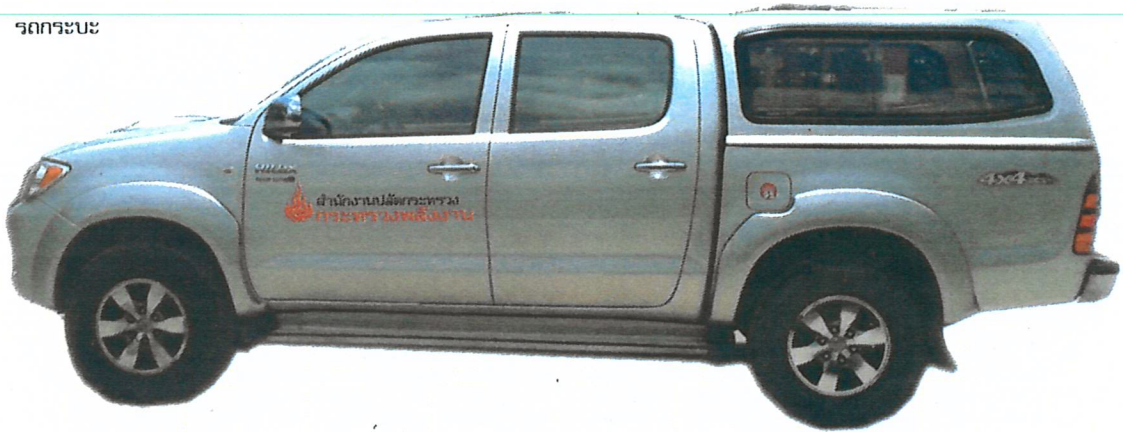
๘

จุดติดตั้งโลโก้รถยนต์ราชการ

รถเก๋ง



รถกระบะ



รถตู้



Handwritten signature or mark.