

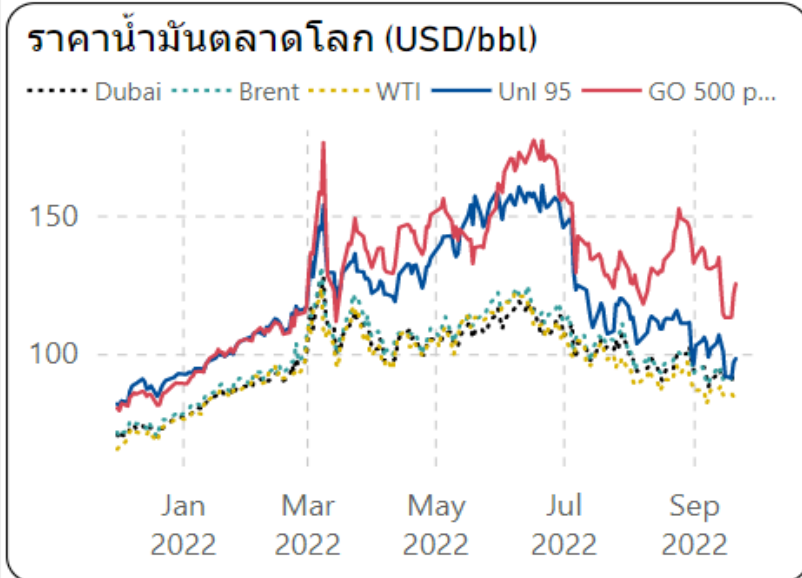
การสร้างความเข้าใจประเด็นสำคัญด้านพลังงาน (Hot Issues) : ค่าการตลาดและค่าการกลั่น



นางสาวภาวิณี โกษา
ผู้อำนวยการกองนโยบายปิโตรเลียม
การประชุมเชิงปฏิบัติการ : การขับเคลื่อนแผนพลังงานชาติและภารกิจ
กระทรวงพลังงานในส่วนภูมิภาค
23 กันยายน 2565

สถานการณ์ราคาพลังงาน

ราคา oil



Date	USD/bbl	Price	21-Sep-22	
			Change	%Change
Crude				
Dubai		92.70	▲ +0.15	+0.16%
Brent		89.62	▼ -1.01	-1.11%
WTI		83.44	▼ -1.01	-1.20%
Gasoline				
Unl 95		98.26	▲ +1.34	+1.38%
Gasoil				
GO 10 ppm		128.86	▲ +3.61	+2.88%
GO 500 ppm		125.31	▲ +3.61	+2.97%

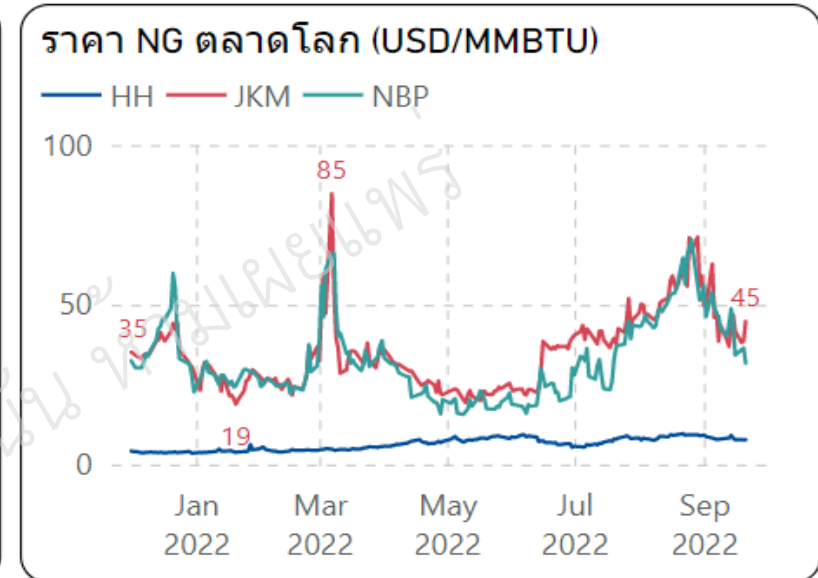
ราคา LPG



Date	USD/ton	Price	21-Sep-22	
			Change	%Change
LPG Cargo		607.50	▼ -9.50	-2.00%
LPG CP		640.00	■ 0.00	0.00%

อัตราแลกเปลี่ยน = 37.18 (+0.32)

ราคา LNG



Date	Name	Price	21-Sep-22	
			Change	%Change
	HH	7.78	▲ +0.06	+1.00%
	JKM	44.81	▲ +6.15	+16.00%
	NBP	31.74	▼ -4.76	-13.00%

การอ้างอิงด้วยราคาตลาดสิงคโปร์

- แหล่งทรัพยากรในประเทศไม่เพียงพอต่อความต้องการใช้น้ำมัน จึงต้องนำเข้าน้ำมันดิบกว่าร้อยละ 90

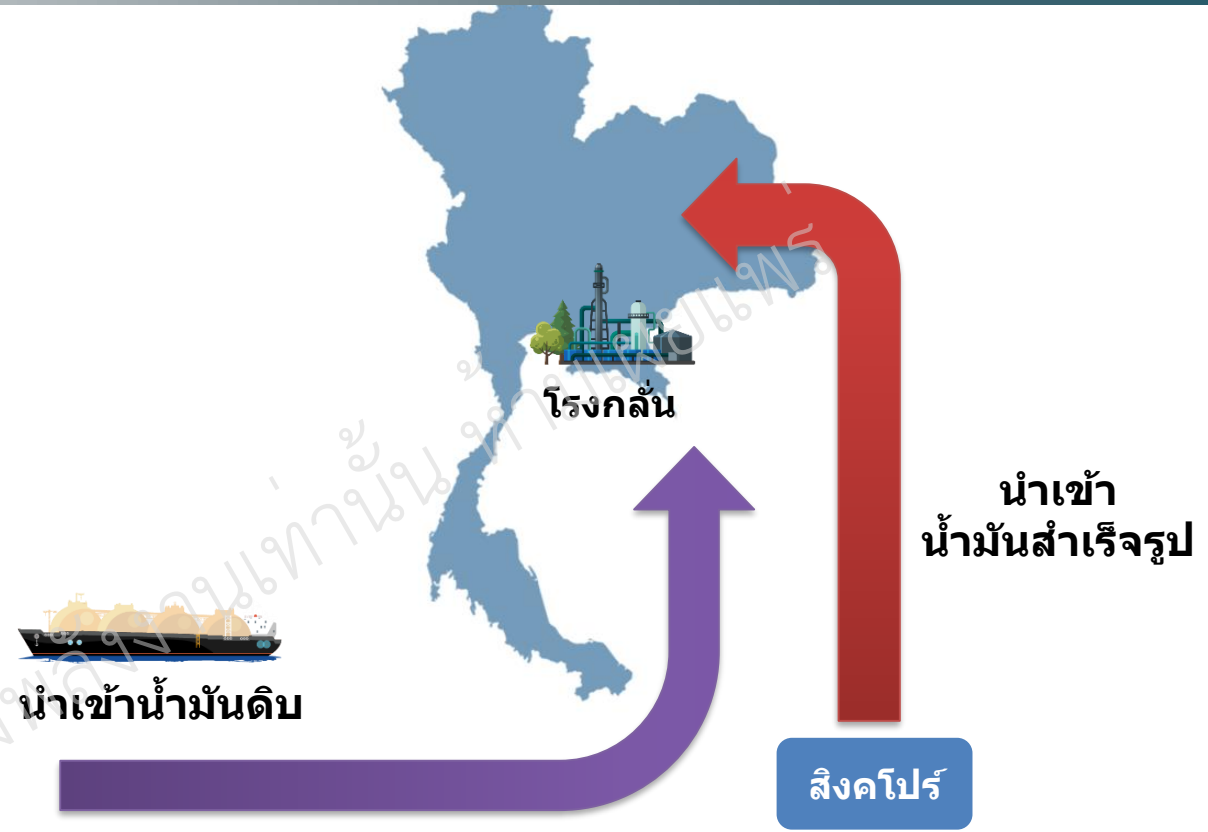
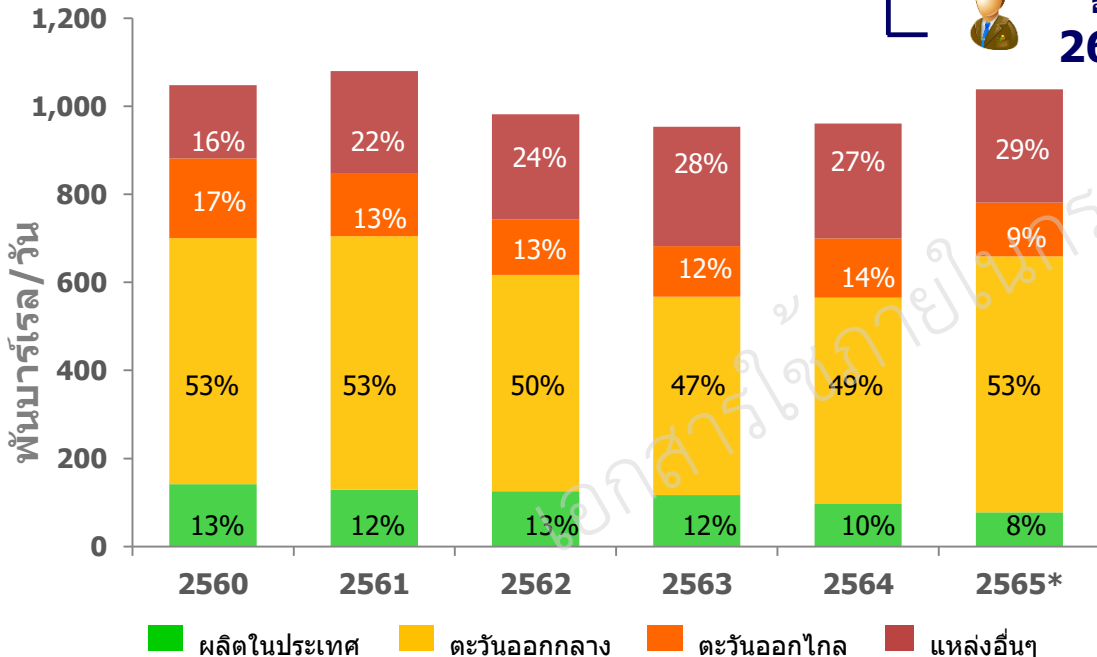
*เดือน ม.ค.-มิ.ย. 2565

การจัดการน้ำมันดิบ 1,039 พันบาร์เรลต่อวัน

ผลิตในประเทศ 7%

นำเข้า 93%

- ตะวันออกกลาง 61%
- ตะวันออกไกล 13%
- อื่นๆ 26%

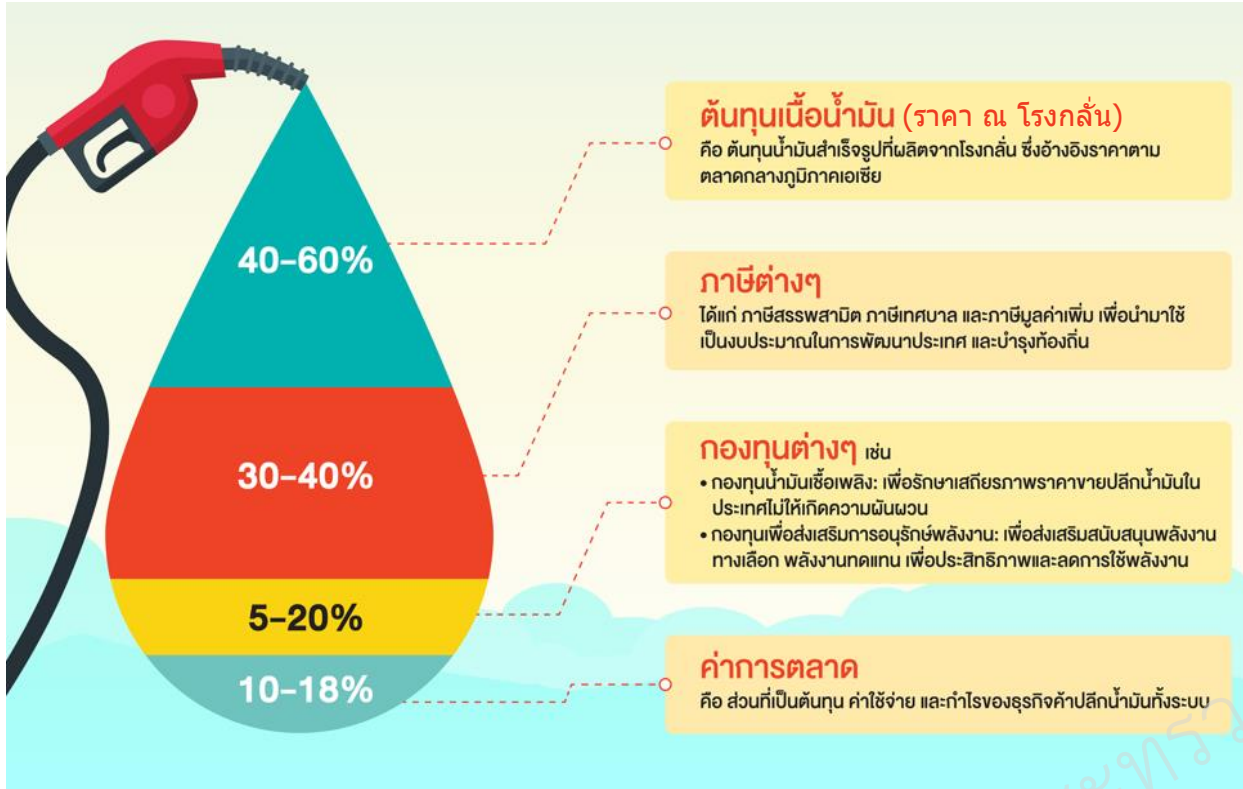


ราคาตลาดกลางสิงคโปร์ เป็นไปตามกลไกตลาดการค้าเสรี เปลี่ยนแปลงตามอุปสงค์-อุปทานตลาดโลก

(ไม่ใช่ราคาน้ำมันสำเร็จรูปที่ประกาศโดยรัฐบาลหรือโรงกลั่นของประเทศสิงคโปร์ แต่เป็นราคาซื้อขายน้ำมันระหว่างผู้ค้าน้ำมันในภูมิภาคเอเชียที่ตกลงกันผ่านตลาดกลางที่ประเทศสิงคโปร์)

- หากตั้งราคา ณ โรงกลั่น แพงกว่า ราคานำเข้าสิงคโปร์ → มีผู้นำเข้าน้ำมันสำเร็จรูปมาขายในประเทศ
- หากตั้งราคา ณ โรงกลั่น ถูกกว่า ราคานำเข้าสิงคโปร์ → โรงกลั่นลดการผลิต นำมันบางชนิดไม่เพียงพอ

องค์ประกอบราคาน้ำมัน



ณ วันที่ 22 ก.ย. 65

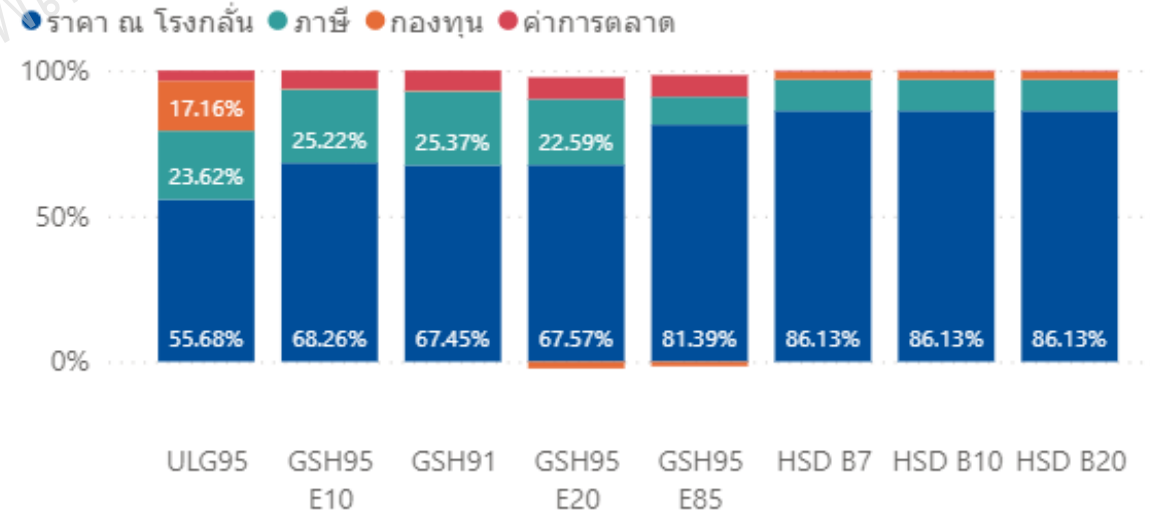
องค์ประกอบราคาขายปลีก

(22-Sep-22)

บาทต่อลิตร	ราคา ณ โรงกลั่น	ภาษี	กองทุน	ค่าการตลาด	ราคาขายปลีก
ULG95	23.31	9.89	7.19	1.48	41.86
Gasohol95 E10	23.52	8.69	0.10	2.15	34.45
Gasohol91	23.05	8.67	0.10	2.36	34.18
Gasohol95 E20	23.63	7.90	-0.82	2.62	33.34
Gasohol95 E85	26.85	3.16	-0.53	2.45	31.94
H-Diesel B7	30.09	3.76	0.96	0.13	34.94
H-Diesel B10	30.09	3.76	0.96	0.13	34.94
H-Diesel B20	30.09	3.76	0.96	0.13	34.94

องค์ประกอบของราคาขายปลีก (บาทต่อลิตร)

(22-Sep-22)



- รัฐบาลไทยมีนโยบายยกเลิกการกำหนดราคาน้ำมันเชื้อเพลิงมาตั้งแต่ปี 2534 ทำให้ราคา ณ โรงกลั่น และราคาขายปลีกน้ำมันเชื้อเพลิงของประเทศไทยขึ้นอยู่กับตลาดกลซื้อขายของผู้ค้าน้ำมันเชื้อเพลิงตามกลไกการแข่งขันเสรี
- ตัวเลข ราคา ณ โรงกลั่น ตามโครงสร้างราคาน้ำมันเป็นเพียงการคำนวณตามหลักเกณฑ์ที่คณะกรรมการบริหารนโยบายพลังงาน (กบง.) กำหนด และเผยแพร่ให้สาธารณะใช้อ้างอิง โดยมีใช้ราคาซื้อขายที่ผู้ประกอบการน้ำมันเชื้อเพลิงซื้อขายจริง
- ส่วนที่ภาครัฐกำหนดคือ ภาษีต่าง ๆ ภายใต้กระทรวงการคลัง และกองทุนต่าง ๆ ภายใต้การกำกับดูแลของกระทรวงพลังงาน

โครงสร้างราคาน้ำมันเชื้อเพลิง ในกทม. และปริมณฑล (22 ก.ย. 65)

1

ราคา ณ
โรงกลั่น

ภาษี
สรรพสามิต

ภาษี
เทศบาล

กองทุน
น้ำมันฯ

กองทุน
อนุรักษ์ฯ

ราคา
ขายส่ง

VAT

2

ขนส่ง+VAT

ค่าการตลาด

VAT

3

ราคา
ขายปลีก

4

ค่าการตลาด
ที่เหมาะสม

UNIT:BAHT/LITRE	EX-REFIN. (AVG)	TAX B./LITRE	M. TAX B./LITRE	OIL FUND	CONSV. FUND	WHOLESALE PRICE(WS)	VAT	WS&VAT	MARKETING MARGIN	VAT	RETAIL	ค่าการตลาดเฉลี่ยน้ำมัน		ค่าการตลาด ที่เหมาะสม
												1-31 ส.ค. 62	1-22 ก.ย. 65	
ULG	23.3097	6.5000	0.6500	7.1800	0.0050	37.6447	2.6351	40.2798	1.4768	0.1034	41.86	1.9509	2.1542	2.45
GASOHOL95 E10	23.5150	5.8500	0.5850	0.0900	0.0050	30.0450	2.1032	32.1482	2.1512	0.1506	34.45	2.9478	2.9899	2.00
GASOHOL91	23.0544	5.8500	0.5850	0.0900	0.0050	29.5844	2.0709	31.6553	2.3595	0.1652	34.18	3.1400	3.2266	2.00
GASOHOL95 E20	23.6297	5.2000	0.5200	-0.8200	0.0050	28.5347	1.9974	30.5322	2.6241	0.1837	33.34	3.6164	3.4735	2.15
GASOHOL95 E85	26.8517	0.9750	0.0975	-0.5300	0.0050	27.3992	1.9179	29.3171	2.4513	0.1716	31.94	2.9862	2.7972	3.65
H-DIESEL B7	30.0943	1.3400	0.1340	0.9500	0.0050	32.5233	2.2766	34.7999	0.1309	0.0092	34.94	1.2087	1.6639	1.65
H-DIESEL	30.0943	1.3400	0.1340	0.9500	0.0050	32.5233	2.2766	34.7999	0.1309	0.0092	34.94	1.2087	1.6639	2.00
H-DIESEL B20	30.0943	1.3400	0.1340	0.9500	0.0050	32.5233	2.2766	34.7999	0.1309	0.0092	34.94	1.2087	1.6639	1.70
FO 600 (1) 2%S	18.0553	0.6400	0.0640	0.0600	0.0050	18.8243	1.3177	20.1420						
FO 1500 (2) 2%S	15.8205	0.6400	0.0640	0.0600	0.0050	16.5895	1.1613	17.7508						
LPG (UNIT:BAHT/KILO)	25.2503	2.1700	0.2170	-7.6540	0.0000	19.9833	1.3988	21.3821	3.2566	0.2280	24.87			
ค่าการตลาดเฉลี่ย										0.8348		1.83	2.14	2.00

1. ราคา ณ โรงกลั่น

- ราคาน้ำมันอ้างอิง (MOPS)
- + เอทานอล/ไบโอดีเซล
- + พรีเมียม (ค่าขนส่ง ค่าประกันภัย ค่าการสูญเสียน้ำมัน ค่าปรับคุณภาพ ค่าสำรอง ค่าเสียเวลาเร็ว ค่าคลังฯ)



2. ราคาขายส่งหน้าโรงกลั่น

- ราคา ณ โรงกลั่น
- + ภาษีสรรพสามิต
- + ภาษีเทศบาล
- + กองทุนน้ำมันฯ
- + กองทุนอนุรักษ์
- + ภาษีมูลค่าเพิ่ม (vat)



3. ราคาขายปลีก

- ราคาขายส่งหน้าโรงกลั่น
- + ค่าการตลาด
- + ภาษีมูลค่าเพิ่ม (vat)

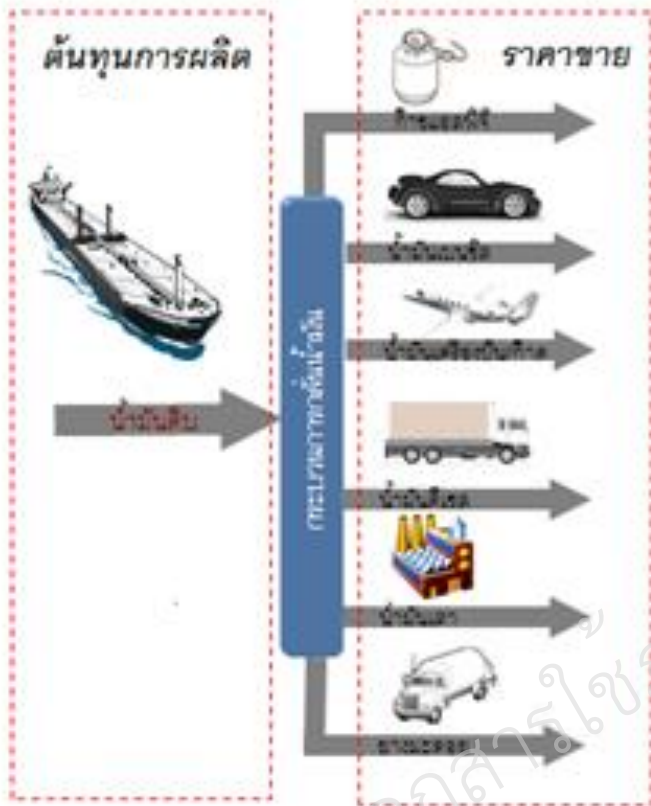
4. ค่าการตลาดที่เหมาะสม

- ค่าใช้จ่ายดำเนินการ + ผลตอบแทนการลงทุน

- ราคา ณ โรงกลั่น : จะเปลี่ยนแปลงตามราคาน้ำมันสำเร็จรูปเฉลี่ยที่รายงานโดย Platts
- ภาษี : อัตราคงที่
- กองทุนฯ : อัตราคงที่
- ค่าการตลาด : ส่วนต่างระหว่างราคาขายปลีกกับราคาขายส่งหน้าโรงกลั่น

- ค่าการตลาดที่เหมาะสม :
 - ระดับค่าการตลาดหรือรายได้สำหรับดำเนินการที่ครอบคลุมค่าใช้จ่ายดำเนินการต่างๆ
 - มีผลตอบแทนหรือกำไรขั้นต้นเพื่อให้ครอบคลุมการลงทุน
 - แรงจูงใจให้ผู้ประกอบการดำเนินกิจกรรมด้านการตลาด

ค่าการกลั่น = ราคาน้ำมันสำเร็จรูป - ต้นทุนราคาน้ำมันดิบ



ค่าการกลั่น หรือ Gross Refinery Margin (GRM)

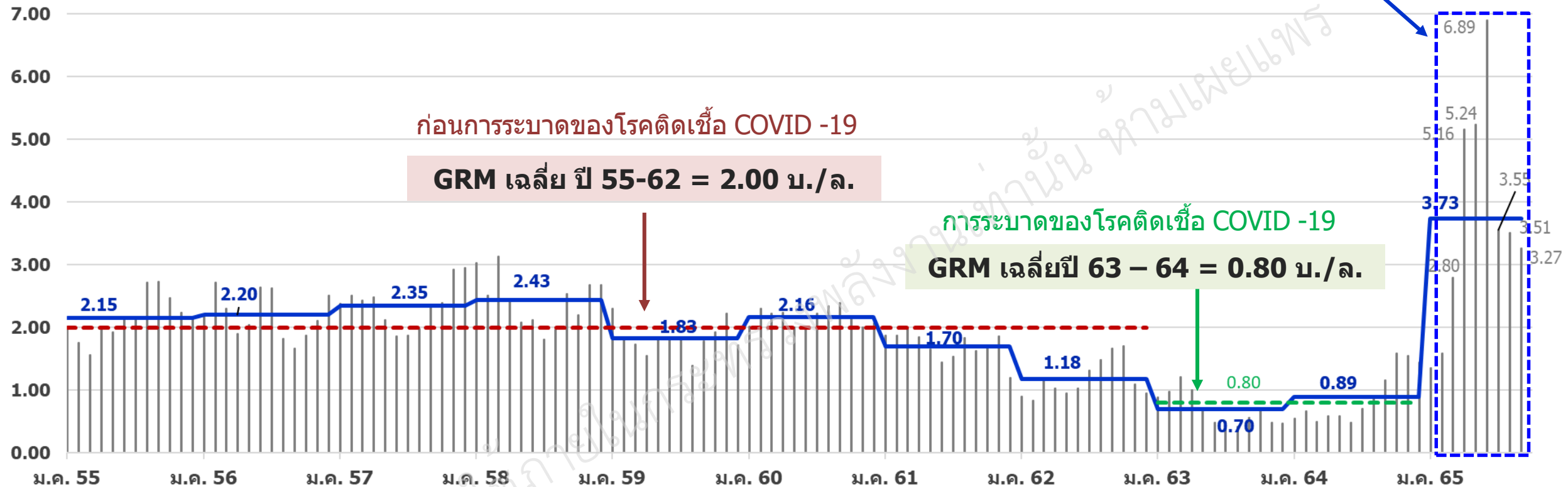
- ค่าการกลั่นขึ้นอยู่กับอุปสงค์และอุปทานของตลาดน้ำมันดิบและตลาดน้ำมันสำเร็จรูปเป็นหลัก ซึ่งสะท้อนออกมาเป็นระดับราคาน้ำมันแต่ละชนิดในแต่ละช่วงเวลา
- ค่าการกลั่นเป็นการคำนวณจากค่าเฉลี่ยถ่วงน้ำหนักของราคาผลิตภัณฑ์ต่างๆ ที่ได้จากการกลั่นน้ำมันดิบในสัดส่วนที่แตกต่างกัน ได้แก่ แก๊สหุงต้ม น้ำมันเบนซิน น้ำมันอากาศยาน น้ำมันดีเซล น้ำมันเตา เป็นต้น หักลบด้วยต้นทุนราคาน้ำมันดิบ โดยผลิตภัณฑ์ส่วนหนึ่งจะถูกนำไปใช้เป็นแหล่งพลังงานในกระบวนการกลั่น ทำให้ผลรวมปริมาณผลิตภัณฑ์ที่กลั่นได้อยู่ในสัดส่วนประมาณร้อยละ 97 ของปริมาณน้ำมันดิบเท่านั้น

- การพิจารณาค่าการกลั่นควรพิจารณาค่าเฉลี่ยระยะยาว เนื่องจากธุรกิจการกลั่นมีลักษณะเป็นวัฏจักรขึ้น - ลง ซึ่งโดยปกติค่าการกลั่นเฉลี่ยรายเดือนหรือรายไตรมาสก็ตาม จะมีความผันผวนขึ้นลงได้มาก ดังนั้น
- การนำค่าการกลั่นเฉลี่ยระยะสั้นมาพิจารณาว่าโรงกลั่นมีกำไรมากเกินควรจึงอาจมีความเข้าใจที่คลาดเคลื่อนได้ ซึ่งที่ผ่านมาในช่วงปี 2563 และปี 2564 โรงกลั่นประสบภาวะขาดทุนเนื่องจากค่าการกลั่นอยู่ที่ระดับ 0.80 บาทต่อลิตร
- จากสถานการณ์ความขัดแย้งระหว่างรัสเซียและยูเครนที่ยืดเยื้อต่อเนื่องเป็นระยะเวลานาน ส่งผลให้ปริมาณน้ำมันในตลาดโลกมีปริมาณไม่เพียงพอต่อความต้องการที่เริ่มฟื้นตัวจากวิกฤตการณ์โควิด - 19 ที่คลี่คลายลงทำให้ค่าการกลั่นในปี 2565 (ม.ค. - 22 ก.ย. 65) อยู่ที่ 3.71 บาทต่อลิตร

- ดังนั้น หากจะกำหนดเพดานราคาค่าการกลั่น ควรพิจารณาให้ครอบคลุมทั้งในช่วงที่ค่าการอยู่ในระดับต่ำและระดับสูง รวมถึงพิจารณาว่าโรงกลั่นแต่ละโรง มีโครงสร้างการลงทุนและค่าใช้จ่ายที่แตกต่างกัน ต้นทุนค่าซื้อน้ำมันดิบมากขึ้นที่แต่ละโรงซื้อมาในเวลาที่แตกต่างกันและชื่อชนิดของน้ำมันดิบที่มีคุณภาพก็อาจแตกต่างกันด้วย ค่าสำรองน้ำมันตามกฎหมาย ค่าบริหารความเสี่ยงจากอัตราแลกเปลี่ยน ความเสี่ยงจากราคาขึ้นหรือลงของสต็อกน้ำมัน รวมถึงการกำหนดเพดานราคาค่าการกลั่นจะส่งผลให้ธุรกิจโรงกลั่นอาจทบทวนลดการสั่งน้ำมันดิบเข้ามาผลิตน้ำมันสำเร็จรูป ซึ่งจะทำให้ประเทศมีความเสี่ยงต่อการขาดแคลนน้ำมันเชื้อเพลิงได้

ค่าการกลั่นน้ำมันย้อนหลังตั้งแต่ปี 55 – ปี 65

หน่วย : บาทต่อลิตร



ปี 55	ปี 56	ปี 57	ปี 58	ปี 59	ปี 60	ปี 61	ปี 62	ปี 63	ปี 64	ปี 65*
2.15	2.20	2.35	2.43	1.83	2.16	1.70	1.18	0.70	0.89	3.71

* ปี 65 (ม.ค. – 22 ก.ย. 65)

หมายเหตุ : ค่าการกลั่นมีความแตกต่างกันในแต่ละช่วงเวลา ขึ้นอยู่กับ Supply และ Demand ของน้ำมันดิบและน้ำมันสำเร็จรูป ที่ได้รับผลกระทบจากความตึงเครียดทางการเมืองระหว่างประเทศ การคว่ำบาตรทางเศรษฐกิจ และนโยบายการสำรองไว้ใช้ในประเทศของแต่ละประเทศ

ค่าการตลาดน้ำมันเชื้อเพลิงที่เหมาะสม

15 มิ.ย 2563 กบง. เห็นชอบหลักเกณฑ์การคำนวณค่าการตลาดน้ำมันเชื้อเพลิงที่เหมาะสม ที่ **2.00 บาทต่อลิตร**

ค่าการตลาดที่เหมาะสม คือ

- ระดับค่าการตลาดหรือรายได้สำหรับดำเนินการที่ครอบคลุมค่าใช้จ่ายดำเนินการต่างๆ
- มีผลตอบแทนหรือกำไรขั้นต้นเพื่อให้ครอบคลุมการลงทุน
- แรงจูงใจให้ผู้ประกอบการดำเนินการกิจกรรมด้านการตลาด



ค่าการตลาดที่เหมาะสม

- ค่าใช้จ่ายดำเนินการของสถานีบริการน้ำมัน 0.89 บาท/ลิตร
- ค่าใช้จ่ายดำเนินการของ ม.7 0.62 บาท/ลิตร
- ค่าลงทุนสถานีบริการ 0.49 บาท/ลิตร

ค่าการตลาดที่ได้จากการศึกษา **2.00 บาท/ลิตร**

ทั้งนี้ จะทบทวนหลักเกณฑ์การคำนวณค่าการตลาดน้ำมันทุกๆ 4 ปี ตามการเปลี่ยนแปลงราคาประเมินที่ดินของสำนักประเมินราคาทรัพย์สิน กรมธนารักษ์ กระทรวงการคลัง โดยค่าการตลาดที่เหมาะสมแยกเป็นรายผลิตภัณฑ์ มีดังนี้

ชนิด	% สัดส่วนการจำหน่าย*	ค่าการตลาด (บาทต่อลิตร)
เบนซิน 95	0.8	2.45
แก๊สโซฮอล์ 91 E10	9.8	2.00
แก๊สโซฮอล์ 95 E10	13.2	2.00
แก๊สโซฮอล์ 95 E20	17.5	2.15
แก๊สโซฮอล์ 95 E85	1.2	3.65
ดีเซลหมุนเร็ว B7	8.0	1.65
ดีเซลหมุนเร็ว B10	53.2	2.00
ดีเซลหมุนเร็ว B20	6.0	1.70
ค่าการตลาดเฉลี่ย		2.00

*ตามผลการศึกษาค่าการตลาดน้ำมันเชื้อเพลิง ในเขตกรุงเทพฯ และปริมณฑล (24 มกราคม 2557)

*สัดส่วนการจำหน่ายจากปริมาณการจำหน่ายตามเป้าหมายของแผนพัฒนาพลังงานทดแทนและอนุรักษ์พลังงาน ณ สิ้นปี 2563



Image by freepik.com

Photo by Alexander Tsang on Unsplash



Photo by Duncan Sánchez on Unsplash



www.eppo.go.th



EppoThailand



EppoThailand

เราสร้างสรรค
เพื่อทุกคน



สำนักงานนโยบาย
และแผนพลังงาน
กระทรวงพลังงาน

เอกสารใช้ภายในกระทรวงพลังงานเท่านั้น ห้ามเผยแพร่