

รายงานผลการเบิกจ่ายเงินงบประมาณปี พ.ศ. 2566
กระทรวงพลังงาน
(ธันวาคม 2565)

วันพุธที่ 25 มกราคม 2566

เวลา 14.15-15.00 น.

ประชุมออนไลน์ผ่านระบบ ZOOM

ระเบียบวาระการประชุม
คณะกรรมการขับเคลื่อนและเร่งรัดการดำเนินงานและการใช้จ่ายเงินงบประมาณ
ของกระทรวงพลังงาน ครั้งที่ 3/2566
วันพุธที่ 25 มกราคม 2566 เวลา 14.15-15.00 น.
ประชุมออนไลน์ผ่านระบบ ZOOM

ระเบียบวาระที่ 1

เรื่องที่ประธานฯ แจ้งให้ที่ประชุมทราบ

ระเบียบวาระที่ 2

รับรองรายงานการประชุมคณะกรรมการขับเคลื่อนและเร่งรัดการดำเนินงานและการใช้จ่ายเงินงบประมาณ ของ พน. ครั้งที่ 2/2566

ระเบียบวาระที่ 3

เรื่องเพื่อพิจารณา

- 3.1 รายงานสถานะการจัดซื้อจัดจ้างปีงบประมาณ พ.ศ. 2566
- 3.2 รายงานผลการเบิกจ่ายเงินกันเหลือปีงบประมาณ พ.ศ. 2565 ณ สิ้นเดือนธันวาคม 2565
- 3.3 รายงานผลการเบิกจ่ายเงินงบประมาณปี พ.ศ. 2566 ณ สิ้นเดือนธันวาคม 2565 และผลการดำเนินงานโครงการสำคัญ
- 3.4 แนวทางการนำเข้าข้อมูลแผนของโครงการและรายงานผลในระบบ eMENS CR ประจำปีงบประมาณ พ.ศ. 2566

ระเบียบวาระที่ 4

เรื่องอื่น ๆ (ถ้ามี)

ระเบียบวาระที่ 1 : เรื่องที่ประธานฯ แจ้งให้ที่ประชุมทราบ

**ระเบียบวาระที่ 2 : รับรองรายงานการประชุมคณะทำงานขับเคลื่อน
และเร่งรัดการดำเนินงานและการใช้จ่ายเงิน
งบประมาณของ พน. ครั้งที่ 2/2566**

ระเบียบวาระที่ 3 เรื่องเพื่อพิจารณา

ระเบียบวาระที่ 3.1 : รายงานสถานะการจัดซื้อจัดจ้างปีงบประมาณ พ.ศ. 2566



สป.พน.

รายการ	รายการ/ งบประมาณ (บาท)	งบได้รับ	จัดทำแผน จัดซื้อจัดจ้าง	จัดทำ TOR/ ราคากลาง	ประกาศจัดซื้อ จัดจ้าง	เสนอราคา/ รายงานผล	รอลงนาม	ลงนามในสัญญา
1. งบลงทุน	จำนวนรายการ	58	-	-	-	14	1	43
	วงเงิน	37,082,346	-	-	-	15,189,900	14,410,000	7,482,446
1.1 ครุภัณฑ์	จำนวนรายการ	53	-	-	-	12	-	41
	วงเงิน	15,704,346	-	-	-	8,924,900	-	6,779,446
1.2 สิ่งก่อสร้าง	จำนวนรายการ	5	-	-	-	2	1	2
	วงเงิน	21,378,000	-	-	-	6,265,000	14,410,000	703,000
2. งบอุดหนุน	จำนวนรายการ	282	***282	-	-	-	-	-
	วงเงิน	22,800,000	22,800,000	-	-	-	-	-
3. งบรายจ่ายอื่น	จำนวนรายการ	1	-	1	-	-	-	-
	วงเงิน	2,020,400	-	2,020,400	-	-	-	-
รวมทั้งสิ้น	จำนวนรายการ	341	282	1	-	14	1	43
	วงเงิน	61,902,746	22,800,000	2,020,400	-	15,189,900	14,410,000	7,482,446

***หมายเหตุ จำนวนรายการยังมีการเปลี่ยนแปลง รอแจ้งรายการเทคโนโลยีที่ได้รับการสนับสนุนรอบเพิ่มเติม



ข๖.

รายการ	รายการ/ งบประมาณ (บาท)	งบได้รับ	จัดทำแผน จัดซื้อจัดจ้าง	จัดทำ TOR/ ราคากลาง	ประกาศจัดซื้อ จัดจ้าง	เสนอราคา/ รายงานผล	รอลงนาม	ลงนามในสัญญา
1. งบลงทุน	จำนวนรายการ	3	-	-	-	-	2	1
	วงเงิน	12,851,900	-	-	-	-	12,695,100	156,800
1.1 ครุภัณฑ์	จำนวนรายการ	3	-	-	-	-	2	1
	วงเงิน	12,851,900	-	-	-	-	12,695,100	156,800
1.2 สิ่งก่อสร้าง	จำนวนรายการ	-						
	วงเงิน	-						
2. งบอุดหนุน	จำนวนรายการ	-						
	วงเงิน	-						
3. งบรายจ่ายอื่น	จำนวนรายการ	7	-	1	2	1	2	1
	วงเงิน	35,900,900	-	1,200,000	10,935,500	5,499,900	7,212,100	11,053,400
รวมทั้งสิ้น	จำนวนรายการ	10	-	1	2	1	4	2
	วงเงิน	48,752,800	-	1,200,000	10,935,500	5,499,900	19,907,200	11,210,200



๕พ.

รายการ	รายการ/ งบประมาณ (บาท)	งบได้รับ	จัดทำแผน จัดซื้อจัดจ้าง	จัดทำ TOR/ ราคากลาง	ประกาศจัดซื้อ จัดจ้าง	เสนอราคา/ รายงานผล	รอลงนาม	ลงนามในสัญญา
1. งบลงทุน	จำนวนรายการ	9	-	1	-	-	-	8
	วงเงิน	14,755,000	-	7,846,000	-	-	-	6,909,000
1.1 ครุภัณฑ์	จำนวนรายการ	9	-	1	-	-	-	8
	วงเงิน	14,755,000	-	7,846,000	-	-	-	6,909,000
1.2 สิ่งก่อสร้าง	จำนวนรายการ	-						
	วงเงิน	-						
2. งบอุดหนุน	จำนวนรายการ	-						
	วงเงิน	-						
3. งบรายจ่ายอื่น	จำนวนรายการ	1	-	1	-	-	-	-
	วงเงิน	5,391,000	-	5,391,000	-	-	-	-
รวมทั้งสิ้น	จำนวนรายการ	10	-	2	-	-	-	8
	วงเงิน	20,146,000	-	13,237,000	-	-	-	6,909,000



พพ.

รายการ	รายการ/ งบประมาณ (บาท)	งบได้รับ	จัดทำแผน จัดซื้อจัดจ้าง	จัดทำ TOR/ ราคากลาง	ประกาศจัดซื้อ จัดจ้าง	เสนอราคา/ รายงานผล	รอลงนาม	ลงนามในสัญญา
1. งบลงทุน	จำนวนรายการ	240	-	8	7	73	123	29
	วงเงิน	605,438,200	-	18,024,400	10,700,000	251,143,800	109,387,100	216,182,900
1.1 ครุภัณฑ์	จำนวนรายการ	45	-	1	3	13	9	19
	วงเงิน	30,818,400	-	308,400	1,706,900	5,805,300	13,284,900	9,712,900
1.2 สิ่งก่อสร้าง	จำนวนรายการ	195	-	7	4	60	114	10
	วงเงิน	574,619,800	-	17,716,000	8,993,100	245,338,500	96,102,200	206,470,000
2. งบอุดหนุน	จำนวนรายการ							
	วงเงิน							
3. งบรายจ่ายอื่น	จำนวนรายการ	4	1	-	-	-	3	-
	วงเงิน	9,907,900	843,500	-	-	-	9,064,400	-
รวมทั้งสิ้น	จำนวนรายการ	244	1	8	7	73	126	29
	วงเงิน	615,346,100	843,500	18,024,400	10,700,000	251,143,800	118,451,500	216,182,900



สนพ.

รายการ	รายการ/ งบประมาณ (บาท)	งบได้รับ	จัดทำแผน จัดซื้อจัดจ้าง	จัดทำ TOR/ ราคากลาง	ประกาศจัดซื้อ จัดจ้าง	เสนอราคา/ รายงานผล	รอลงนาม	ลงนามในสัญญา
1. งบลงทุน	จำนวนรายการ	12	-	-	6	-	6	-
	วงเงิน	4,365,300	-	-	3,771,800	-	593,500	-
1.1 ครุภัณฑ์	จำนวนรายการ	12	-	-	6	-	6	-
	วงเงิน	4,365,300	-	-	3,771,800	-	593,500	-
1.2 สิ่งก่อสร้าง	จำนวนรายการ	-						
	วงเงิน	-						
2. งบอุดหนุน	จำนวนรายการ	-						
	วงเงิน	-						
3. งบรายจ่ายอื่น	จำนวนรายการ	4	-	-	-	-	1	3
	วงเงิน	30,335,900	-	-	-	-	8,355,000	21,980,900
รวมทั้งสิ้น	จำนวนรายการ	16	-	-	6	-	7	3
	วงเงิน	34,701,200	-	-	3,771,800	-	8,948,500	21,980,900

ระเบียบวาระที่ 3 เรื่องเพื่อพิจารณา

**ระเบียบวาระที่ 3.2 : รายงานผลการเบิกจ่ายเงินกันเหลื่อมปีงบประมาณ พ.ศ. 2565
(ณ สิ้นเดือนธันวาคม 2565)**



กรม	เงินกันเหลือมปี 2565	ผลเบิกจ่าย ณ ธ.ค.65		คงเหลือ (ลบ.)	หมายเหตุ
		(ลบ.)	(ร้อยละ)		
สป.พน.	18.2187	0.3794	2.08	17.8393	1. งบดำเนินงาน 10 รายการ (0.3104 ลบ.) เบิกจ่ายแล้วเสร็จ คงเหลือคืบคลั่ง 0.0105 ลบ. 2. งบลงทุน 13 รายการ (17.8288 ลบ.) ยังไม่มีการเบิกจ่าย 3. งบรายจ่ายอื่น 2 รายการ (0.0795 ลบ.) เบิกจ่ายแล้วเสร็จ
ชธ.	174.3125	14.7292	8.45	159.5833	1. งบดำเนินงาน 14 รายการ (3.5182 ลบ.) เบิกจ่ายแล้ว 3.5088 ลบ. คงเหลือ 0.0094 ลบ. 2. งบลงทุน 2 รายการ (0.0710 ลบ.) เบิกจ่ายแล้วเสร็จ 3. งบรายจ่ายอื่น 1 รายการ (170.7233 ลบ.) เบิกจ่ายแล้ว 11.1494 ลบ. คงเหลือ 159.5739 ลบ.
พพ.	231.1482	36.7372	15.89	194.4110	1. ผลผลิตพลังงานทดแทนที่ผลิตได้ 139 รายการ (88.5495 ลบ.) เบิกจ่ายแล้ว 14.4451 ลบ. คงเหลือ 74.1044 ลบ. 2. ผลผลิตการอนุรักษ์พลังงาน 58 รายการ (19.5378 ลบ.) เบิกจ่ายแล้ว 11.3042 ลบ. คงเหลือ 8.2336 ลบ. 3. โครงการพัฒนาและเพิ่มประสิทธิภาพการใช้พลังงานด้านการอนุรักษ์พลังงาน 2 รายการ (25.5984 ลบ.) เบิกจ่ายแล้ว 4.0924 ลบ. คงเหลือ 21.5060 ลบ. 4. โครงการพัฒนาและเพิ่มประสิทธิภาพการใช้พลังงานด้านพลังงานทดแทน 9 รายการ (89.2625 ลบ.) เบิกจ่ายแล้ว 6.8955 ลบ. คงเหลือ 82.3670 ลบ. 5. งบกลาง รายการค่าใช้จ่ายตามโครงการอันเนื่องมาจากพระราชดำริ (8.2000 ลบ.) ยังไม่มีการเบิกจ่าย
สนพ.	0.9386	0.7952	84.72	0.1434	1. งบดำเนินงาน 3 รายการ (0.2748 ลบ.) เบิกจ่ายแล้วเสร็จ 1 รายการ 0.1313 ลบ. คงเหลือ 0.1434 ลบ. 2. งบลงทุน ครุภัณฑ์ 13 รายการ (0.3043 ลบ.) เบิกจ่ายแล้วเสร็จ 3. งบรายจ่ายอื่น 1 รายการ (0.3595 ลบ.) เบิกจ่ายแล้วเสร็จ
รวม	424.6180	52.6410	12.40	371.9770	



สป.พน.

รายการ	งบประมาณ (ลบ.)	ผลเบิกจ่าย ณ สิ้นเดือน ธ.ค.65		คงเหลือ (ลบ.)	
		(ลบ.)	(ร้อยละ)		
งบดำเนินงาน	0.3104	0.2999	96.62	0.0105	
1. ค่าเช่ารถยนต์ เดือนกันยายน 2565 (แม่ฮ่องสอน)	0.0147	0.0147	100	0	เบิกจ่ายแล้วเสร็จ
กก.	0.2598	0.2598	100	0	
1. ค่าวัสดุ (ผงหมึกเครื่องพิมพ์) บริษัท ริโก้ (ประเทศไทย) จำกัด	0.0119	0.0119	100	0	เบิกจ่ายแล้วเสร็จ
2. ค่าวัสดุ (ผงหมึกเครื่องพิมพ์) หจก. ไมโคร ซัม เอ็นเตอร์ไพรส์ (190/2565)	0.0169	0.0169	100	0	เบิกจ่ายแล้วเสร็จ
3. ค่าวัสดุฯ กระดาษถ่ายเอกสาร A4 ขนาด 80 แกรม จำนวน 700 รีม	0.0674	0.0674	100	0	เบิกจ่ายแล้วเสร็จ
4. ค่าวัสดุ (ผงหมึกเครื่องพิมพ์) หจก. ไมโคร ซัม เอ็นเตอร์ไพรส์ (191/2565)	0.0488	0.0488	100	0	เบิกจ่ายแล้วเสร็จ
5. ค่าเช่ารถยนต์ประจำตำแหน่งเลขานุการ รว.พน. จำนวน 1 คัน เดือนกันยายน 2565	0.0235	0.0235	100	0	เบิกจ่ายแล้วเสร็จ
6. ค่าเช่ารถยนต์ราชการส่วนกลาง จำนวน 5 คัน เดือนกันยายน 2565	0.0913	0.0913	100	0	เบิกจ่ายแล้วเสร็จ
กยพ.	0.0151	0.0053	35.37	0.0098	
1. ค่าเช่าเครื่องถ่ายเอกสาร เดือนกันยายน 2565	0.0151	0.0053	35.37	0.0098	เบิกจ่ายแล้วเสร็จ คงเหลือคืบคลั่ง
สร.	0.0200	0.0200	100	0	
1. ค่าเช่าเครื่องถ่ายเอกสาร เดือนกันยายน 2565	0.0061	0.0061	100	0	เบิกจ่ายแล้วเสร็จ
2. ค่าวัสดุ จำนวน 29 รายการ	0.0139	0.0139	100	0	เบิกจ่ายแล้วเสร็จ
เงินเหลือจ่ายส่งคืนคลัง	0.0007			0.0007	
1. ค่าเช่าเครื่องถ่ายเอกสาร (กตร.)	0.0004			0.0004	
2. ค่าเช่าเครื่องถ่ายเอกสาร (ตสน.)	0.0004			0.0004	



สป.พน.

รายการ	งบประมาณ (ลบ.)	ผลเบิกจ่าย ณ สิ้นเดือน ธ.ค.65		คงเหลือ (ลบ.)	
		(ลบ.)	(ร้อยละ)		
งบลงทุน	17.8288	0	0	17.8288	
ค่าก่อสร้างอาคารที่ทำการและสิ่งก่อสร้างประกอบ	0.5909	0	0	0.5909	
1. สพล.กำแพงเพชร 1 แห่ง	0.5909	0	0	0.5909	ผู้รับจ้างส่งมอบงานแล้ว โดยคณะกรรมการตรวจ รับพัสดุแจ้งให้แก้ไขเอกสารให้ถูกต้อง คาดว่า เบิกจ่ายได้ในเดือน ก.พ.66
ศทส.	17.2379	0	0	17.2379	
1. ชุดโปรแกรมสำหรับระบบเครื่องคอมพิวเตอร์เสมือน 3 ลิขสิทธิ์	0.6215	0	0	0.6215	- ส่งงานงวดสุดท้าย (บางส่วน) แล้ว ซึ่งมี 12 รายการ ปัจจุบันสามารถส่งมอบได้ 10 รายการ และอีก 2 รายการยังไม่สามารถส่งมอบได้
2. ชุดโปรแกรมระบบสำรองและกู้คืนข้อมูล (Backup & Replication Enterprise) ที่มีลิขสิทธิ์ถูกต้องตามกฎหมาย 8 ลิขสิทธิ์	1.8814	0	0	1.8814	เนื่องจากปัญหาการผลิตสินค้าจากต่างประเทศ - อยู่ระหว่างเร่งรัดติดตามประสานงานกับผู้รับ จ้างอย่างเป็นระยะ โดยได้รับแจ้งจาก
3. อุปกรณ์กระจายสัญญาณ (PoE Access Switch 48 ช่อง) และ โมดูลสำหรับรับ-ส่งสัญญาณ 16 เครื่อง	3.8283	0	0	3.8283	ผู้รับจ้างว่าจะส่งมอบและติดตั้งได้ในเดือนเม.ย.66
4. อุปกรณ์กระจายสัญญาณ (PoE Access Switch 24 ช่อง) และ โมดูลสำหรับรับ-ส่งสัญญาณ 5 เครื่อง	0.4154	0	0	0.4154	
5. อุปกรณ์ควบคุมเครือข่ายไร้สาย (Wireless Controller) 2 เครื่อง	1.6430	0	0	1.6430	
6. ลิขสิทธิ์ Wireless Controller Management 215 เครื่อง	0.8600	0	0	0.8600	
7. อุปกรณ์เชื่อมต่อระบบเครือข่ายสื่อสารข้อมูลเชื่อมโยง หน่วยงานภาครัฐ (GIN) 76 เครื่อง	1.7898	0	0	1.7898	



สป.พน.

รายการ	งบประมาณ (ลบ.)	ผลเบิกจ่าย ณ สิ้นเดือน ธ.ค.65		คงเหลือ (ลบ.)	
		(ลบ.)	(ร้อยละ)		
8. อุปกรณ์กระจายสัญญาณภายในสำนักงานพลังงาน จังหวัด (Branch Switch) 76 เครื่อง	0.4560			0.4560	
9. เครื่องคอมพิวเตอร์แม่ข่ายสำหรับระบบเครื่อง คอมพิวเตอร์เสมือน 1 เครื่อง	1.2825			1.2825	
10. อุปกรณ์จัดเก็บข้อมูลภายนอกสำหรับระบบสำรอง ข้อมูลและกู้คืนข้อมูล 1 เครื่อง	1.1770			1.1770	
11. อุปกรณ์ป้องกันเครือข่าย (Next Generation Firewall) แบบที่ 2	2.0000			2.0000	
12. อุปกรณ์กระจายสัญญาณ (TOR Switch 48 ช่อง) และโมดูลสำหรับ รับ-ส่งสัญญาณ 1 เครื่อง	1.2830			1.2830	
งบรายจ่ายอื่น (กยผ.)	0.0795	0.0795	100	0	
1. ค่าวัสดุ (ผงหมึกเครื่องพิมพ์)	0.0591	0.0591	100	0	เบิกจ่ายแล้วเสร็จ
2. ค่าวัสดุ 31 รายการ	0.0204	0.0204	100	0	เบิกจ่ายแล้วเสร็จ
รวม	18.2187	0.3794	2.08	17.8393	

ข๖.

งบรายจ่าย	เงินกัน เหลือมปี	แผนสะสม ณ 31 ธ.ค. 65	ผลเบิกจ่ายสะสม		คงเหลือ	หมายเหตุ
			ณ 31 ธ.ค. 65			
			(ลบ.)	(ร้อยละ)		
1.งบดำเนินงาน (14 รายการ)	3.5182	3.5182	3.5088	99.73	0.0094	
2.งบลงทุน (2 รายการ)	0.0710	0.0710	0.0710	100.00	-	เบิกจ่ายแล้วเสร็จ
3.งบรายจ่ายอื่น (1 รายการ)	170.7233	59.8000	11.1494	6.53	159.5739	
1) ค่าใช้จ่ายในการดำเนินการเกี่ยวกับ กระบวนการอนุญาตโครงการระหว่างประเทศ	170.7233	59.8000	11.1494	6.53	159.5739	
รวม	174.3125	63.3892	14.7292	8.45	159.5833	

พพ.

รายการ	เงินกันเหลือมปี (ล้านบาท)	แผนสะสม ณ 31 ธ.ค. 65	ผลเบิกจ่ายสะสม ณ 31 ธ.ค. 65		คงเหลือ	หมายเหตุ
			(ลบ.)	(ร้อยละ)		
แผนงานพื้นฐานด้านการสร้างขีดความสามารถในการแข่งขัน	108.0873	80.0817	25.7493	23.82	82.3380	*คืนเงิน ก.คลัง = 0.0623
* ผลผลิตพลังงานทดแทนที่ผลิตได้ (139 รายการ)	88.5495	68.4504	14.4451	16.31	74.1044	
- งบดำเนินงาน (31 รายการ)	5.5176	5.5173	5.4763	99.25	0.0413	*เบิกจ่ายแล้วเสร็จ
- งบลงทุน (108 รายการ)	83.0319	62.9331	8.9688	10.80	74.0631	*เหลือ 104 รายการ
* ผลผลิตการอนุรักษ์พลังงาน (58 รายการ)	19.5378	11.6313	11.3042	57.86	8.2336	
- งบดำเนินงาน (28 รายการ)	1.9963	1.9963	1.9750	98.93	0.0213	*เบิกจ่ายแล้วเสร็จ
- งบลงทุน (30 รายการ)	17.5415	9.6350	9.3292	53.18	8.2123	*เหลือ 4 รายการ
แผนงานยุทธศาสตร์พัฒนาความมั่นคงทางพลังงาน	114.8609	37.9211	10.9879	9.57	103.8730	
*โครงการพัฒนาและเพิ่มประสิทธิภาพการใช้พลังงานด้านการอนุรักษ์	25.5984	10.6214	4.0924	15.99	21.5060	
- งบลงทุน (2 รายการ)	25.5984	10.6214	4.0924	15.99	21.5060	*เหลือ 2 รายการ
*โครงการพัฒนาและเพิ่มประสิทธิภาพการใช้พลังงานด้านพลังงานทดแทน	89.2625	27.2997	6.8955	7.72	82.3670	
- งบลงทุน (9 รายการ)	89.2625	27.2997	6.8955	7.72	82.3670	*เหลือ 9 รายการ
งบกลาง รายการค่าใช้จ่ายตามโครงการอันเนื่องมาจากพระราชดำริ	8.2000	1.2300	0	-	8.2000	
- งบลงทุน (1 รายการ)	8.2000	1.2300	0		8.2000	*เหลือ 1 รายการ
รวมเงินกัน พพ. ทั้งสิ้น : 209 รายการ	231.1482	119.2328	36.7372	15.89	194.4110	*คืนเงิน ก.คลัง = 0.0623 ลบ. *อยู่ระหว่างเบิก 120 รายการ



สนพ.

รายการ	วงเงินที่กันไว้ เบิกเหลือมปี 2566	ผลเบิกจ่าย ณ 30 ธ.ค. 65		คงเหลือ (ลบ.)	หมายเหตุ
		(ลบ.)	(ร้อยละ)		
งบดำเนินงาน	0.2748	0.1313	47.80	0.1434	
1. ค่าจ้างเหมาบริการเข้าพื้นที่ติดตั้งและดูแลรักษาเครื่องคอมพิวเตอร์แม่ข่าย	0.0128	0.0128	100.00	-	เบิกจ่ายแล้วเสร็จ
2. ค่าจ้างเหมาดูแลและบำรุงรักษา ระบบสนับสนุนห้อง Data Center	0.1873	0.0936	49.99	0.0937	คาดว่าจะเบิกจ่ายแล้วเสร็จ มี.ค. 66
3. ค่าจ้างเหมาและรักษาระบบ EPPO e-Library	0.0747	0.0249	33.35	0.0498	คาดว่าจะเบิกจ่ายแล้วเสร็จ พ.ค. 66
งบลงทุน	0.3043	0.3043	100.00	-	
4. เครื่องคอมพิวเตอร์โน้ตบุ๊ก สำหรับประมวลผล จำนวน 2 เครื่อง	0.0440	0.0440	100.00	-	เบิกจ่ายแล้วเสร็จ
5. ชุดโปรแกรมระบบปฏิบัติการสำหรับเครื่องคอมพิวเตอร์ จำนวน 2 ลิขสิทธิ์	0.0076	0.0076	100.00	-	เบิกจ่ายแล้วเสร็จ
6. เครื่องสำรองไฟฟ้าขนาด 800 VA จำนวน 2 เครื่อง	0.0050	0.0050	100.00	-	เบิกจ่ายแล้วเสร็จ
7. คอมพิวเตอร์แท็บเล็ต แบบที่ 2 จำนวน 8 เครื่อง	0.1600	0.1600	100.00	-	เบิกจ่ายแล้วเสร็จ
8. ปริ้นเตอร์เลเซอร์ HP LaserJet Pro LJM404DN จำนวน 1 เครื่อง	0.0150	0.0150	100.00	-	เบิกจ่ายแล้วเสร็จ
9. ตู้เอกสารบานเปิด ขนาด 80X40X81 ซม. จำนวน 1 ตู้	0.0070	0.0070	100.00	-	เบิกจ่ายแล้วเสร็จ
10. ตู้เอกสารบานโถง ขนาด 60X40X74.5 ซม. จำนวน 1 ตู้	0.0038	0.0038	100.00	-	เบิกจ่ายแล้วเสร็จ
11. ตู้เอกสารบานโถง ขนาด 70X40X74.5 ซม. จำนวน 1 ตู้	0.0042	0.0042	100.00	-	เบิกจ่ายแล้วเสร็จ
12. ตู้มีล้อแขวนไฟล์/ลิ้นชัก ขนาด 41X50X61 ซม. จำนวน 1 ตู้	0.0072	0.0072	100.00	-	เบิกจ่ายแล้วเสร็จ
13. โทรศัพท์ตั้งโต๊ะ จำนวน 13 เครื่อง	0.0068	0.0068	100.00	-	เบิกจ่ายแล้วเสร็จ
14. เครื่องเย็บกระดาษ ขนาด 7.5X33.7X20.4 ซม. จำนวน 2 เครื่อง	0.0041	0.0041	100.00	-	เบิกจ่ายแล้วเสร็จ
15. พัดลมทาวเวอร์และพัดลมตั้งพื้น จำนวน 11 เครื่อง	0.0118	0.0118	100.00	-	เบิกจ่ายแล้วเสร็จ
16. เครื่องทำลายเอกสาร จำนวน 1 เครื่อง	0.0279	0.0279	100.00	-	เบิกจ่ายแล้วเสร็จ
งบรายจ่ายอื่น	0.3595	0.3595	100.00	-	
17. โครงการศึกษาสถานะการแข่งขันในตลาดค้าปลีกน้ำมันเชื้อเพลิงและก๊าซปิโตรเลียมเหลว (LPG) ของประเทศไทย	0.3595	0.3595	100.00	-	เบิกจ่ายแล้วเสร็จ
รวมทั้งสิ้น	0.9386	0.7952	84.72	0.1434	

ระเบียบวาระที่ 3 เรื่องเพื่อพิจารณา

**ระเบียบวาระที่ 3.3 : รายงานผลการเบิกจ่ายเงินงบประมาณปี พ.ศ. 2566 (ณ สิ้นเดือนธันวาคม 2565)
และผลการดำเนินงานโครงการสำคัญ**



เรียงลำดับการเบิกจ่ายจากน้อยไปมาก (จำแนกตามกระทรวง 24 กระทรวง)

เดือนพฤศจิกายน 2565






กระทรวงพลังงาน ลำดับที่ 9/24

เดือนธันวาคม 2565



กระทรวงพลังงาน ลำดับที่ 5/24

- ชธ. 30/305
- สนพ. 39/305
- ธพ. 105/305
- สป.พน. 122/305
- พพ. 197/305

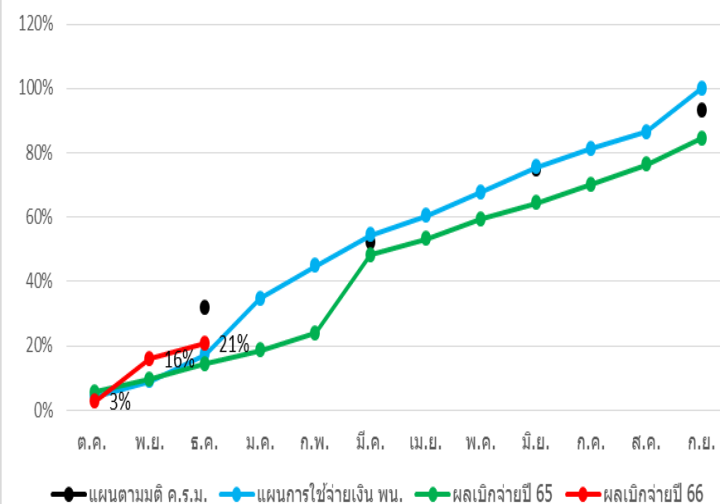
- ชธ. 24/305 
- ธพ. 128/305 
- สป.พน. 137/305 
- พพ. 168/305 
- สนพ. 173/305 



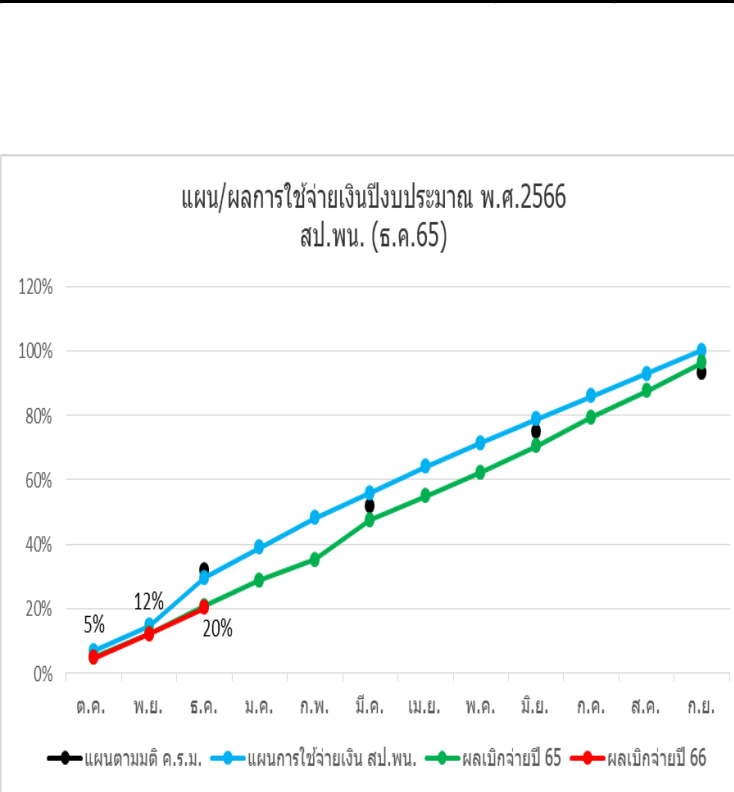
	ต.ค.	พ.ย.	ธ.ค.	ม.ค.	ก.พ.	มี.ค.	เม.ย.	พ.ค.	มิ.ย.	ก.ค.	ส.ค.	ก.ย.
แผนตามมติ ค.ร.ม.			32%			52%			75%			93%
แผนการใช้จ่ายเงิน พน.	4%	9%	17%	35%	45%	54%	60%	68%	76%	81%	86%	100%
ผลเบิกจ่ายปี 65	6%	10%	14%	19%	24%	48%	53%	59%	64%	70%	76%	84%
ผลเบิกจ่ายปี 66	3%	16%	21%									

ประเภทงบ	งบที่ได้รับ (ลบ.)	แผนสะสม ณ ธ.ค.65	ผลเบิกจ่าย ณ ธ.ค.65		คงเหลือ (ลบ.)	หมายเหตุ
			(ลบ.)	(ร้อยละ)		
1.งบบุคลากร	821.1498	205.2694	207.9262	25.32	613.2236	
2.งบดำเนินงาน	506.9187	125.7060	84.5761	16.68	422.3425	
- ค่าตอบแทน	24.1350	6.2906	4.7128	19.53	19.4222	
- ค่าใช้สอย	431.9874	104.7303	66.8897	15.48	365.0977	
- ค่าวัสดุ	14.1776	3.3199	2.6468	18.67	11.5308	
- ค่าสาธารณูปโภค	36.6187	11.3652	10.3269	28.20	26.2918	
3.งบลงทุน	674.4927	121.4009	10.2665	1.52	664.2263	
- ครุภัณฑ์	78.4949	25.2274	4.1523	5.29	74.3427	
- ที่ดินและสิ่งก่อสร้าง	595.9978	96.1735	6.1142	1.03	589.8836	
4.งบอุดหนุน	527.7529	3.0000	251.7650	47.71	275.9879	
5.งบรายจ่ายอื่น	169.6841	12.8975	4.6805	2.76	165.0036	
รวม	2,699.9982	468.2738	559.2143	20.71	2,140.7839	

แผน/ผลการใช้จ่ายเงินปีงบประมาณ พ.ศ.2566
 พน. (ธ.ค.65)



	ต.ค.	พ.ย.	ธ.ค.	ม.ค.	ก.พ.	มี.ค.	เม.ย.	พ.ค.	มิ.ย.	ก.ค.	ส.ค.	ก.ย.
แผนตามมติ ค.ร.ม.			32%			52%			75%			93%
แผนการใช้จ่ายเงิน สป.พน.	7%	15%	30%	39%	48%	56%	64%	71%	79%	86%	93%	100%
ผลเบิกจ่ายปี 65	5%	12%	21%	29%	35%	47%	55%	62%	70%	79%	88%	96%
ผลเบิกจ่ายปี 66	5%	12%	20%									

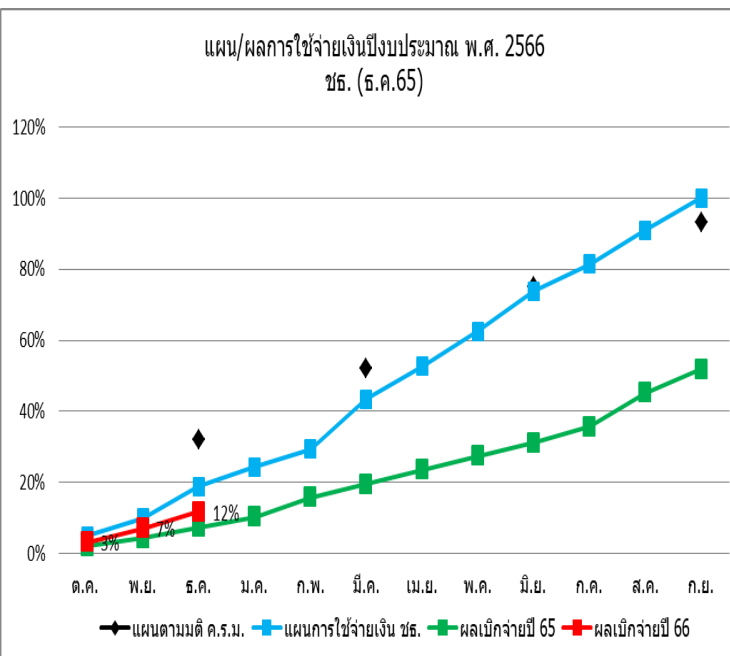


ประเภทพบ	งบที่ได้รับ (ลบ.)	แผนสะสม ณ ธ.ค.65	ผลเบิกจ่าย ณ ธ.ค.65		คงเหลือ (ลบ.)	ระบุเหตุผล กรณีเบิกจ่ายไม่เป็นไปตามแผนหรือ ล่าช้า
			(ลบ.)	(ร้อยละ)		
1.งบบุคลากร	247.8953	61.9554	63.6072	25.66	184.2881	
2.งบดำเนินงาน	157.4144	38.9351	29.4496	18.71	127.9647	
- ค่าตอบแทน	12.5663	3.9331	2.6770	21.30	9.8893	
- ค่าใช้สอย	136.2950	31.0078	23.9105	17.54	112.3845	
- ค่าวัสดุ	1.5931	0.3977	0.4344	27.27	1.1587	
- ค่าสาธารณูปโภค	6.9600	3.5965	2.4278	34.88	4.5322	
3.งบลงทุน	37.0823	37.0633	3.6489	9.84	33.4334	
- ครุภัณฑ์	15.7043	15.6853	3.3199	21.14	12.3844	
- ที่ดินและสิ่งก่อสร้าง	21.3780	21.3780	0.3290	1.54	21.0490	
4.งบอุดหนุน	26.8153	3.0000	-	-	26.8153	
5.งบรายจ่ายอื่น	30.6557	7.5050	4.5328	14.79	26.1229	
รวม	499.8630	148.4588	101.2386	20.25	398.6244	



งบรายจ่ายอื่น						
โครงการ	งบประมาณ (ลบ.)	แผนสะสม	ผลเบิกจ่าย ณ สิ้นเดือน ธ.ค.65		คงเหลือ (ลบ.)	
			(ลบ.)	ร้อยละ		
1.โครงการเจรจาและประชุมนานาชาติ (กกด.)	4.4555	1.1331	0.1200	2.69	4.3354	ประชุม IEA Family Multilateral Meeting วันที่ 6 ธ.ค. 65
2.โครงการประสานความร่วมมือกับประเทศที่มีความสำคัญด้านพลังงาน (กกด.)	0.5891	0.1062	0.2793	47.41	0.3098	ประชุมหารือทวิภาคีระหว่าง ปพท. กับเอกอัครราชทูตรัสเซีย วันที่ 23 ธ.ค. 65
3. โครงการจัดหาระบบสารสนเทศเพื่อสนับสนุนการบริหารจัดการและปฏิบัติงานตามภารกิจในรูปแบบสำนักงานไร้กระดาษหรือสำนักงานอัตโนมัติ (Office Automation) (ศทส.)	2.0204	1.2122	0	0	2.0204	อยู่ระหว่างพิจารณา e-bidding รอบ2 และเปลี่ยนวิธีการจัดซื้อจัดจ้างเป็นวิธีคัดเลือก
4. โครงการการพัฒนาพื้นที่พิเศษเชิงยุทธศาสตร์เพื่อเพิ่มความมั่นคงพลังงานและเพิ่มขีดความสามารถในการแข่งขันของประเทศ (กยผ.)	1.0640	0.2131	0.0895	8.41	0.9745	Smart City -มีการคัดเลือกและสรุปจังหวัดน่านรอง -หารือร่วมกับ สพจ. ของจังหวัดน่านรองไปแล้ว 4 ครั้ง -ประชุมร่วมกับผู้มีส่วนได้ส่วนเสียระดับพื้นที่ของจังหวัดน่านรอง 1 ครั้ง -อยู่ระหว่างการหาข้อสรุปประเด็นขับเคลื่อนเรื่อง Smart city ร่วมกับ สพจ. จังหวัดน่านรอง EEC -นำเสนอกรอบการดำเนินโครงการร่วมกับ สำนักงานคณะกรรมการนโยบายเขตพัฒนาพิเศษภาคตะวันออก (สกพอ.) 1 ครั้ง
5. โครงการเพิ่มสมรรถนะด้านการบริหารและจัดการพลังงานครบวงจรในชุมชนระดับตำบลและเครือข่ายพลังงานชุมชน (กศร.)	22.5267	4.8404	4.0440	17.95	18.4827	สปจ. อยู่ระหว่างจัดทำแผนงานโครงการร่วมกับ อปท.
รวม	30.6557	7.5050	4.5328	14.79	26.1229	

	ต.ค.	พ.ย.	ธ.ค.	ม.ค.	ก.พ.	มี.ค.	เม.ย.	พ.ค.	มิ.ย.	ก.ค.	ส.ค.	ก.ย.
แผนตามมติ ค.ร.ม.			32%			52%			75%			93%
แผนการใช้จ่ายเงิน ชธ.	5%	10%	19%	24%	29%	43%	53%	63%	74%	81%	91%	100%
ผลเบิกจ่ายปี 65	2%	4%	7%	10%	16%	20%	24%	28%	31%	36%	45%	52%
ผลเบิกจ่ายปี 66	3%	7%	12%									



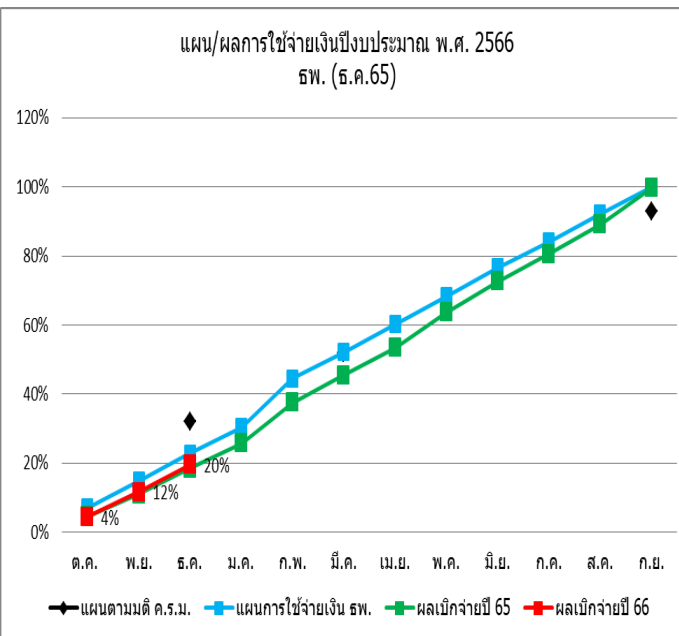
ประเภทงบ	งบที่ได้รับ (ลบ.)	แผนสะสม ณ ธ.ค.65	ผลเบิกจ่าย ณ ธ.ค.65		คงเหลือ (ลบ.)	ระบุเหตุผลการเบิกจ่าย ไม่เป็นไปตามแผนหรือล่าช้า
			(ลบ.)	(ร้อยละ)		
1.งบบุคลากร	90.2190	22.5556	23.5733	26.13	66.6457	
2.งบดำเนินงาน	64.8869	16.9143	6.9716	10.74	57.9153	
- ค่าตอบแทน	1.8486	0.4620	0.5072	27.44	1.3414	
- ค่าใช้สอย	55.5309	13.8825	5.2815	9.51	50.2494	
- ค่าวัสดุ	1.2261	1.0005	0.0248	2.02	1.2013	
- ค่าสาธารณูปโภค	6.2813	1.5693	1.1581	18.44	5.1232	
3.งบลงทุน	12.8519	5.1976	-	-	12.8519	
- ครุภัณฑ์	12.8519	5.1976	-	-	12.8519	
- ที่ดินและสิ่งก่อสร้าง	-	-	-	-	-	
4.งบอุดหนุน	-	-	-	-	-	
5.งบรายจ่ายอื่น	93.3936	4.5015	0.1477	0.16	93.2459	
รวม	261.3514	49.1690	30.6926	11.74	230.6588	

ประเภทงบ	งบที่ได้รับอนุมัติ	แผนสะสม ณ 31 ธ.ค. 65	ผลเบิกจ่ายสะสม ณ 31 ธ.ค. 65		คงเหลือ	ระบุเหตุผลกรณีเบิกจ่ายไม่เป็นไปตามแผนหรือล่าช้า
			(ลบ.)	(ร้อยละ)		
งบลงทุน	12.8519	5.1976	-	-	12.8519	
1. ครุภัณฑ์คอมพิวเตอร์ ราคาต่อหน่วยต่ำกว่า 1 ล้านบาท 15 รายการ	12.4190	5.0408	-	-	12.4190	อยู่ระหว่างรองลงนามในสัญญา
2. ครุภัณฑ์โฆษณาและเผยแพร่ ราคาต่อหน่วยต่ำกว่า 1 ล้านบาท 1 รายการ	0.2761	-	-	-	0.2761	อยู่ระหว่างรองลงนามในสัญญา
3. ครุภัณฑ์สำนักงาน ราคาต่อหน่วยต่ำกว่า 1 ล้านบาท 1 รายการ	0.1568	0.1568	-	-	0.1568	ลงนามในสัญญาเรียบร้อยแล้ว ครบกำหนดส่งมอบวันที่ 24 ธันวาคม 2565
งบรายจ่ายอื่น	93.3936	4.5015	0.1477	0.1581	93.2459	
1. ค่าใช้จ่ายในการพัฒนาระบบดิจิทัลเพื่อเพิ่มประสิทธิภาพในการกำกับดูแล	11.0534	1.6580	-	-	11.0534	ลงนามในสัญญาเรียบร้อยแล้ว
2. ค่าใช้จ่ายในการเฝ้าระวังผลกระทบด้านสิ่งแวดล้อมฯ ในอ่าวไทย	3.4856	1.0457	-	-	3.4856	อยู่ระหว่างรองลงนามในสัญญา
3. ค่าใช้จ่ายในการสร้างความเชื่อมั่น ความไว้วางใจ และเพิ่มการมีส่วนร่วมของประชาชน	3.7265	-	-	-	3.7265	อยู่ระหว่างรองลงนามในสัญญา
4. ค่าใช้จ่ายในการประเมินผลการบังคับใช้กฎหมายว่าด้วยปิโตรเลียม	8.0438	-	-	-	8.0438	อยู่ระหว่างทำหนังสือเชิญชวนไปยังที่ปรึกษา และกำหนดให้ยื่นใบเสนอราคาภายในวันที่ 13 มกราคม 2566
5. ค่าใช้จ่ายในการพัฒนาระบบบริหารจัดการด้านการประเมินศักยภาพ	1.2000	-	-	-	1.2000	อยู่ระหว่างรอประกาศให้วิจารณ์ร่างรายละเอียดคุณลักษณะเฉพาะ
6. ค่าใช้จ่ายในการกำจัดเชื้อราที่เกิดขึ้นกับตัวอย่างหิน และการบริหารจัดการบรรจุภัณฑ์	5.4999	1.6500	-	-	5.4999	อยู่ระหว่างเสนอยกเลิกการประกวดราคาที่เป็นไปได้แล้วและดำเนินการประกวดราคาอีกครั้ง
7. ค่าใช้จ่ายในการตรวจสอบบัญชี และการหักคืนต้นทุนฯ ประกอบกิจการปิโตรเลียม	2.8917	-	-	-	2.8917	อยู่ระหว่างคัดเลือกบริษัทผู้รับจ้าง
8. ค่าใช้จ่ายในการเดินทางไปต่างประเทศเป็นการชั่วคราวในพื้นที่พัฒนาร่วมไทย-มาเลเซีย	0.7388	0.1478	0.1477	19.99	0.5911	มีแผนเดินทางครั้งที่ 2 ในเดือนมกราคม 2566
9. ค่าใช้จ่ายในการดำเนินการเกี่ยวกับกระบวนการอนุญาตไต่สวนการฯ	56.7539	-	-	-	56.7539	ปัจจุบันใช้เงินกันเหลืออมปี 2565



	ด.ค.	พ.ย.	ธ.ค.	ม.ค.	ก.พ.	มี.ค.	เม.ย.	พ.ค.	มิ.ย.	ก.ค.	ส.ค.	ก.ย.
แผนตามมติ ค.ร.ม.			32%			52%			75%			93%
แผนการใช้จ่ายเงิน ธพ.	7%	15%	23%	30%	44%	52%	60%	68%	77%	84%	92%	100%
ผลเบิกจ่ายปี 65	5%	11%	18%	26%	38%	45%	53%	64%	73%	81%	89%	99.7%
ผลเบิกจ่ายปี 66	4%	12%	20%									

	ประเภทของ	งบที่ได้รับ (ลบ.)	แผนสะสม ณ ธ.ค.65	ผลเบิกจ่าย ณ ธ.ค.65		คงเหลือ (ลบ.)	ระบุเหตุผล กรณีเบิกจ่ายไม่เป็นไปตามแผนหรือล่าช้า
				(ลบ.)	(ร้อยละ)		
	1.งบบุคลากร	117.9729	29.4930	29.7975	25.26	88.1754	
	2.งบดำเนินงาน	98.9218	24.3809	15.9069	16.08	83.0149	
	- ค่าตอบแทน	1.9260	0.4814	0.5028	26.11	1.4232	
	- ค่าใช้สอย	90.6401	22.5592	12.5029	13.79	78.1372	Fixed Expenses ค่าใช้จ่ายส่วนกลางบางรายการไม่สามารถใช้จ่ายได้ตามที่กำหนดได้แก่ ค่าเช่าสำนักงาน ENCO อยู่ระหว่างการตัดเบิกในระบบ GFMS / ค่าจ้างเจ้าหน้าที่รักษาความปลอดภัยอยู่ระหว่างการส่งเบิกเนื่องจากได้รับใบแจ้งหนี้ล่าช้า / ค่าบำรุงรักษาระบบสารสนเทศ อยู่ระหว่างการตัดเบิกในระบบ GFMS 1 งวด/ค่าเช่ารถ (ผูกพันตามสัญญา) เนื่องจากได้รับใบแจ้งหนี้ล่าช้า / และงบดำเนินงานที่จัดสรรให้กับ สฟจ. เพื่อใช้ในการปฏิบัติงานตามภารกิจ ธพ. เนื่องจากขั้นตอนการโอนงบประมาณเบิกจ่ายแทนกันมีหลายหน่วยงานที่เกี่ยวข้อง ทำให้ สฟจ. ได้รับโอนงบประมาณ ในช่วงกลางเดือนตุลาคม 2565 ส่งผลให้ สฟจ. ดำเนินการเบิกจ่ายล่าช้า
	- ค่าวัสดุ	2.4032	0.3524	1.1045	45.96	1.2987	
	- ค่าสาธารณูปโภค	3.9525	0.9879	1.7967	45.46	2.1558	
	3.งบลงทุน	14.7550	-	0.5347	3.62	14.2203	
	- ครุภัณฑ์	14.7550	-	0.5347	3.62	14.2203	
	- ที่ดินและสิ่งก่อสร้าง	-	-	-	-	-	
	4.งบอุดหนุน	-	-	-	-	-	
	5.งบรายจ่ายอื่น	5.3910	-	-	-	5.3910	
	รวม	237.0407	53.8739	46.2391	19.51	190.8016	





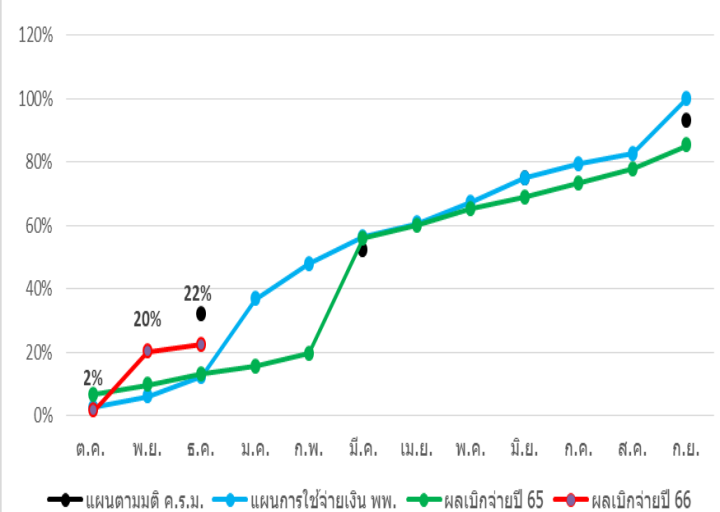
ประเภทงบ	งบที่ได้รับ (ลบ.)	แผนสะสม ณ ธ.ค. 65	ผลเบิกจ่าย ณ ธ.ค. 65		คงเหลือ (ลบ.)	ระบุเหตุผล กรณีเบิกจ่ายไม่เป็นไปตามแผนหรือล่าช้า
			(ลบ.)	(ร้อยละ)		
งบลงทุน	14.7550	-	0.5347	4%	14.2203	
1. เครื่องตรวจสอบปริมาณเมทิลเอสเทอร์ และเอทานอลในน้ำมันเชื้อเพลิง ตำบลทุ่งสุขลา อำเภอศรีราชา จังหวัดชลบุรี	1.9000	-	-	0%	1.9000	
2. เครื่องตรวจหาปริมาณกำมะถันในน้ำมัน เชื้อเพลิง ภาคสนาม ตำบลทุ่งสุขลา อำเภอศรีราชา จังหวัดชลบุรี	2.2000	-	-	0%	2.2000	
3. ตู้แช่ตัวอย่างน้ำมันเชื้อเพลิง ตำบลทุ่งสุขลา อำเภอศรีราชา จังหวัดชลบุรี	0.0600	-	0.0396	66%	0.0204	
4. เครื่องวิเคราะห์องค์ประกอบของน้ำมันเบนซิน ภาคสนาม ตำบลทุ่งสุขลา อำเภอศรีราชา จังหวัดชลบุรี	2.2500	-	-	0%	2.2500	
5. เครื่องคอมพิวเตอร์โน้ตบุ๊ก สำหรับงานประมวลผล กรมธุรกิจพลังงาน แขวงจตุจักร เขตจตุจักร กรุงเทพมหานคร	0.3300	-	0.3295	100%	0.0005	
6. เครื่องพิมพ์ เลเซอร์ หรือ LED ขาวดำ ชนิด Network แบบที่ 2 (38 หน้า/นาที) แขวงจตุจักร เขตจตุจักร กรุงเทพมหานคร	0.0900	-	0.0880	98%	0.0020	
7. ชุดโปรแกรมระบบปฏิบัติการสำหรับเครื่อง คอมพิวเตอร์โน้ตบุ๊ก แบบสิทธิการใช้งานประเภท ติดตั้งมาจากโรงงาน (OEM) ที่มีลิขสิทธิ์ถูกต้องตาม กฎหมาย แขวงจตุจักร เขตจตุจักร กรุงเทพมหานคร	0.0570	-	0.0557	98%	0.0013	
8. เครื่องพิมพ์ชนิด Dot Matrix Printer แบบแคร์สัน แขวงจตุจักร เขตจตุจักร กรุงเทพมหานคร	0.0220	-	0.0219	99.5%	0.0001	
9. ค่าใช้จ่ายในการพัฒนาระบบฐานข้อมูลการประกอบ กิจการน้ำมันเชื้อเพลิง แขวงจตุจักร เขตจตุจักร กรุงเทพมหานคร	7.8460	-	-	0%	7.8460	
รวม	14.7550	-	0.5347	3.62%	14.2203	

งบรายจ่ายอื่น					
โครงการ	งบที่ได้รับ (ลบ.)	ผลเบิกจ่าย ณ ธ.ค. 65		คงเหลือ (ลบ.)	ระบุเหตุผล กรณีเบิกจ่ายไม่เป็นไปตามแผนหรือล่าช้า
		(ลบ.)	(ร้อยละ)		
1. ค่าใช้จ่ายในการศึกษาบทบาทการกำกับดูแลการค้าและการสำรองน้ำมันเชื้อเพลิงเพื่อรองรับ นโยบายส่งเสริมยานยนต์ไฟฟ้า	5.3910	-	-	5.3910	
รวม	5.3910	-	-	5.3910	

	ต.ค.	พ.ย.	ธ.ค.	ม.ค.	ก.พ.	มี.ค.	เม.ย.	พ.ค.	มิ.ย.	ก.ค.	ส.ค.	ก.ย.
แผนตามมติ ค.ร.ม.			32%			52%			75%			93%
แผนการใช้จ่ายเงิน พพ.	3%	6%	12%	37%	48%	56%	61%	67%	75%	79%	83%	100%
ผลเบิกจ่ายปี 65	7%	10%	13%	16%	20%	56%	60%	65%	69%	73%	78%	85%
ผลเบิกจ่ายปี 66	2%	20%	22%									

ประเภทงบ	งบที่ได้รับ (ลบ.)	แผนสะสม ณ ธ.ค.65	ผลเบิกจ่าย ณ ธ.ค.65		คงเหลือ (ลบ.)	ระบุเหตุผลกรณีเบิกจ่ายไม่เป็นไปตามแผนหรือล่าช้า
			(ลบ.)	(ร้อยละ)		
1.งบบุคลากร	306.5724	76.6431	76.9256	25.09	229.6468	
2.งบดำเนินงาน	139.8051	37.8137	14.2296	10.18	125.5755	
- ค่าตอบแทน	4.1382	0.5492	0.5297	12.80	3.6085	งบดำเนินงานได้รับโอนงวดเงินมาบางส่วน ทำให้การดำเนินงานบางรายการไม่สามารถดำเนินการได้ ต้องรอการอนุมัติงวดเงินมาเพิ่มเติม
- ค่าใช้สอย	113.7432	31.9265	9.1154	8.01	104.6278	
- ค่าวัสดุ	6.3305	1.0823	0.7260	11.47	5.6045	
- ค่าสาธารณูปโภค	15.5932	4.2557	3.8585	24.74	11.7347	
3.งบลงทุน	605.4382	79.1400	6.0829	1.00	599.3553	
- ครุภัณฑ์	30.8184	4.3445	0.2977	0.97	30.5207	งบลงทุนมี 240 รายการ อยู่ระหว่างการทอหนี้ผูกพันสัญญา เมื่อได้คู่สัญญาแล้ว จึงจะมีการส่งงานและเบิกจ่ายเงิน (ลงนามสัญญาแล้ว 25 รายการ)
- ที่ดินและสิ่งก่อสร้าง	574.6198	74.7955	5.7852	1.01	568.8346	
4.งบอุดหนุน	500.9376	-	251.7650	50.26	249.1726	อยู่ระหว่างรอโอนงวดเงินจาก สงป. เพื่อเบิกจ่ายเงิน
5.งบรายจ่ายอื่น	9.9079	0.0600	-	-	9.9079	อยู่ระหว่างรอโอนงวดเงินจาก สงป. เพื่อลงนามสัญญา
รวม	1,562.6612	193.6568	349.0031	22.33	1,213.6581	

แผน/ผลการใช้จ่ายเงินปีงบประมาณ พ.ศ. 2566
พพ. (ธ.ค.65)



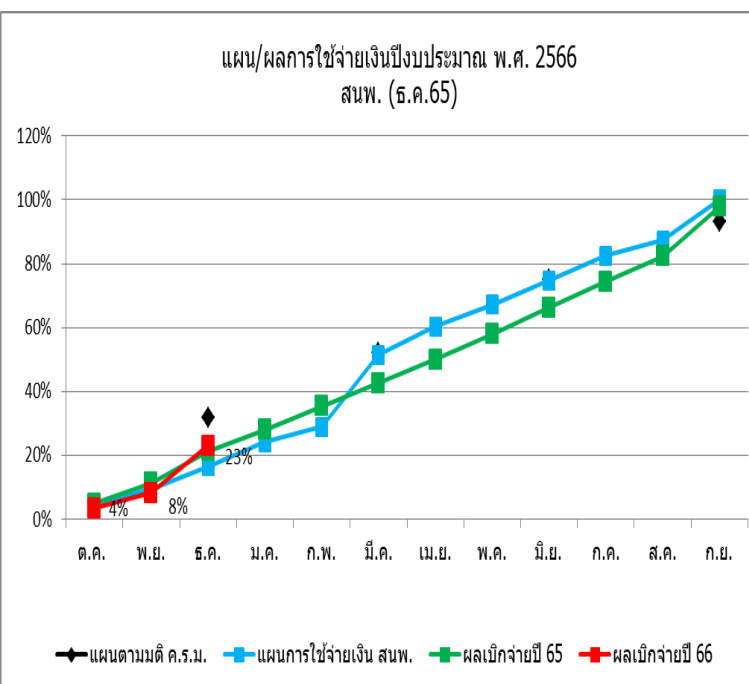


งบรายจ่ายอื่น						
โครงการ	งบประมาณ ได้รับ	แผนสะสม ณ ธ.ค. 65	ผลเบิกจ่าย ณ 31 ธ.ค. 65		คงเหลือ (ลบ.)	ระบุเหตุผล กรณีเบิกจ่ายไม่เป็นไปตามแผน หรือล่าช้า
			(ลบ.)	(ร้อยละ)		
1) ค่าใช้จ่ายในการจัดทำรายงานประจำปี	0.4000	0.0600	-	-	0.4000	ได้รับอนุมัติสรุปผลแล้ว รออนุมัติเงินจาก สงป. เพื่อลงนามสัญญา
2) ค่าใช้จ่ายในการตรวจสอบและออกใบอนุญาตผลิตพลังงานควบคุม ตามพระราชบัญญัติการพัฒนาและส่งเสริมพลังงาน พ.ศ. 2535	5.6644	-	-	-	5.6644	ได้รับอนุมัติสรุปผลแล้ว รออนุมัติเงินจาก สงป. เพื่อลงนามสัญญา
3) ค่าใช้จ่ายในการสร้างความเข้าใจและเตรียมความพร้อมเพื่อรองรับการบังคับใช้ เกณฑ์มาตรฐานอาคารด้านพลังงานตามกฎหมายสำหรับบุคลากรองค์กรปกครอง ส่วนท้องถิ่น	3.0000	-	-	-	3.0000	ได้รับอนุมัติสรุปผลแล้ว รออนุมัติเงินจาก สงป. เพื่อลงนามสัญญา
4) ค่าใช้จ่ายในการติดตามสถานภาพการผลิตไฟฟ้าจากพลังงานแสงอาทิตย์ของ ประเทศไทย	0.8435	-	-	-	0.8435	อยู่ระหว่างดำเนินการว่าจ้างครั้งที่ 2 ครั้งแรกยกเลิกเนื่องจากมีผู้ยื่นข้อเสนอฯ รายเดียว
รวม	9.9079	0.0600	-	-	9.9079	



งบลงทุนปี 2566 (รายการผูกพันข้ามปี)						
โครงการ	งบประมาณ ได้รับ	แผนสะสม ณ 31 ธ.ค. 65	ผลเบิกจ่าย ณ 31 ธ.ค. 65		คงเหลือ (ลบ.)	หมายเหตุ
			(ลบ.)	(ร้อยละ)		
1) ค่าก่อสร้างอาคารต้นแบบสาธิตการใช้พลังงานสุทธิเป็นศูนย์ (Net Zero Energy Building) กรมพัฒนาพลังงานทดแทนและอนุรักษ์พลังงาน (ผูกพันปี 2564-2566)	21.7641	-	-	0.00	21.7641	*มีแผนเบิก พ.ค. / มิ.ย.
2) ค่าควบคุมงานก่อสร้างอาคารต้นแบบสาธิตการใช้พลังงานสุทธิเป็นศูนย์ (Net Zero Energy Building) กรมพัฒนาพลังงานทดแทนและอนุรักษ์พลังงาน (ผูกพันปี 2564-2566)	1.6412	-	-	0.00	1.6412	*มีแผนเบิก ม.ค. - มิ.ย.
3) ค่าจ้างปรับปรุงโครงการไฟฟ้าพลังน้ำห้วยประทาว (เขื่อนบน) (ปรับปรุงอาคารสำนักงาน อาคารโรงไฟฟ้า บ้านพักข้าราชการ ทำคันดินและภูมิทัศน์) ตำบลนาหนองทุ่ม อำเภอแก้งคร้อ จังหวัดชัยภูมิ (ผูกพันปี 2564-2566)	8.7693	2.1924	5.7852	65.97	2.9841	*มีแผนเบิก พ.ย. / ม.ค. / มี.ค. / พ.ค.
4) ค่าก่อสร้าง ฝ่าย อาคารโรงไฟฟ้า ระบบส่งน้ำ พร้อมส่วนประกอบอื่นๆโครงการไฟฟ้าพลังน้ำห้วยป่าปู ตำบลพบพระ อำเภอพบพระ จังหวัดตาก (ผูกพันปี 2564-2566)	61.0000	-	-	0.00	61.0000	*มีแผนเบิก ม.ค. / มี.ค. / มิ.ย. / ก.ย.
5) ค่าปรับปรุงประสิทธิภาพและเพิ่มกำลังผลิต โครงการไฟฟ้าพลังน้ำลำพระเพลิง ตำบลตะขบ อำเภอปักธงชัย จังหวัดนครราชสีมา (ผูกพันปี 2564-2566)	59.4777	22.0627	-	0.00	59.4777	*มีแผนเบิก ธ.ค. / มี.ค. / มิ.ย.
6) ค่าควบคุมงานก่อสร้าง และติดตั้งเครื่องกังหันน้ำและเครื่องกำเนิดไฟฟ้าโครงการไฟฟ้าพลังน้ำห้วยป่าปู ตำบลพบพระ อำเภอพบพระ จังหวัดตาก (ผูกพันปี 2564-2567)	1.5993	-	-	0.00	1.5993	*มีแผนเบิก มี.ค. / มิ.ย. / ก.ย.
7) ค่าควบคุมงานก่อสร้าง งานปรับปรุงประสิทธิภาพและเพิ่มกำลังผลิต โครงการไฟฟ้าพลังน้ำลำพระเพลิง ตำบลตะขบ อำเภอปักธงชัย จังหวัดนครราชสีมา (ผูกพันปี 2564-2566)	1.3661	0.2941	-	0.00	1.3661	*มีแผนเบิก ธ.ค. / มิ.ย.
8) ค่าเครื่องกังหันน้ำและเครื่องกำเนิดไฟฟ้าพร้อมอุปกรณ์และติดตั้งโครงการไฟฟ้าพลังน้ำห้วยป่าปู ตำบลพบพระ อำเภอพบพระ จังหวัดตาก (ผูกพันปี 2564-2567)	43.5775	13.8375	-	0.00	43.5775	*มีแผนเบิก พ.ย. / เม.ย. / ส.ค.
รวม	199.1952	36.1943	5.7852	2.90	193.4100	

	ต.ค.	พ.ย.	ธ.ค.	ม.ค.	ก.พ.	มี.ค.	เม.ย.	พ.ค.	มิ.ย.	ก.ค.	ส.ค.	ก.ย.
แผนตามมติ ค.ร.ม.			32%			52%			75%			93%
แผนการใช้จ่ายเงิน สนพ.	5%	10%	17%	24%	29%	52%	60%	67%	75%	83%	87%	100%
ผลเบิกจ่ายปี 65	5%	11%	21%	28%	35%	43%	50%	58%	66%	74%	82%	98%
ผลเบิกจ่ายปี 66	4%	8%	23%									



ประเภทข	งบที่ได้รับ (ลบ.)	แผนสะสม ณ ธ.ค.65	ผลเบิกจ่าย ณ ธ.ค.65		คงเหลือ (ลบ.)	ระบบเหตุผล กรณีเบิกจ่ายไม่เป็นไปตามแผนหรือ ล่าช้า
			(ลบ.)	(ร้อยละ)		
1.งบบุคลากร	58.4902	14.6223	14.0226	23.97	44.4676	
2.งบดำเนินงาน	45.8905	7.6620	18.0184	39.26	27.8721	
- ค่าตอบแทน	3.6559	0.8649	0.4961	13.57	3.1598	
- ค่าใช้สอย	35.7782	5.3543	16.0794	44.94	19.6988	
- ค่าวัสดุ	2.6247	0.4870	0.3571	13.61	2.2676	
- ค่าสาธารณูปโภค	3.8317	0.9558	1.0858	28.34	2.7459	
3.งบลงทุน	4.3653	-	-	-	4.3653	
- ครุภัณฑ์	4.3653	-	-	-	4.3653	
- ที่ดินและสิ่งก่อสร้าง	-	-	-	-	-	
4.งบอุดหนุน	-	-	-	-	-	
5.งบรายจ่ายอื่น	30.3359	0.8310	-	-	30.3359	
รวม	139.0819	23.1153	32.0410	23.04	107.0409	

งบลงทุน

รายการ	งบที่ได้รับ (ลบ.)	ผลเบิกจ่าย		งบประมาณ คงเหลือ	ระบุเหตุผลกรณีเบิกจ่าย ไม่เป็นไปตามแผนหรือล่าช้า
		(ลบ.)	(ร้อยละ)		
1. เครื่องคอมพิวเตอร์แม่ข่าย แบบที่ 2 (4 เครื่อง)	1.4000	-	-	1.4000	อยู่ระหว่างประกาศจัดซื้อจัดจ้างใหม่ เนื่องจากไม่มีผู้ เสนอราคา/มีผู้เสนอราคารายเดียว
2. เครื่องสำรองไฟฟ้า ขนาด 3 kVA (2 เครื่อง)	0.0640	-	-	0.0640	
3. เครื่องคอมพิวเตอร์สำหรับประมวลผล แบบที่ 1 (จอแสดงภาพขนาดไม่น้อยกว่า 19 นิ้ว) และชุดโปรแกรมระบบปฏิบัติการ สำหรับเครื่องคอมพิวเตอร์ แบบสิทธิการใช้งานประเภทติดตั้งมาจากโรงงาน (OEM) ที่มีลิขสิทธิ์ถูกต้องตามกฎหมาย (18 เครื่อง)	0.4644	-	-	0.4644	อยู่ระหว่างประกาศจัดซื้อจัดจ้างใหม่ เนื่องจากไม่มีผู้ เสนอราคา/มีผู้เสนอราคารายเดียว
4. เครื่องคอมพิวเตอร์โน้ตบุ๊กสำหรับประมวลผล และชุดโปรแกรมระบบปฏิบัติการสำหรับเครื่องคอมพิวเตอร์โน้ตบุ๊ก แบบ สิทธิการใช้งานประเภทติดตั้งมาจากโรงงาน (OEM) ที่มีลิขสิทธิ์ถูกต้องตามกฎหมาย (10 ชุด)	0.2580	-	-	0.2580	
5. เครื่องพิมพ์ชนิดเลเซอร์ หรือ LED ขนาด A4 ชนิด Network แบบที่ 2 (38 หน้า/นาที) (5 เครื่อง)	0.0750	-	-	0.0750	
6. เครื่องพิมพ์ Multifunction เลเซอร์ หรือ LED สี (1 เครื่อง)	0.0150	-	-	0.0150	
7. เครื่องคอมพิวเตอร์ สำหรับงานสำนักงาน (จอแสดงภาพขนาดไม่น้อยกว่า 19 นิ้ว) และชุดโปรแกรมระบบปฏิบัติการสำหรับ เครื่องคอมพิวเตอร์ แบบสิทธิการใช้งานประเภทติดตั้งมาจากโรงงาน (OEM) ที่มีลิขสิทธิ์ถูกต้องตามกฎหมาย (12 เครื่อง)	0.2496	-	-	0.2496	อยู่ระหว่างประกาศจัดซื้อจัดจ้างใหม่ เนื่องจากไม่มีผู้ เสนอราคา/มีผู้เสนอราคารายเดียว
8. เครื่องสำรองไฟฟ้า ขนาด 800 VA (31 เครื่อง)	0.0775	-	-	0.0775	
9. ชุดโปรแกรมระบบปฏิบัติการสำหรับเครื่องคอมพิวเตอร์แม่ข่าย (Server) สำหรับรองรับหน่วยประมวลผลกลาง (CPU) ไม่น้อยกว่า 16 แกนหลัก (16 core) ที่มีลิขสิทธิ์ถูกต้องตามกฎหมาย (8 ชุด)	0.2240	-	-	0.2240	อยู่ระหว่างประกาศจัดซื้อจัดจ้างใหม่ เนื่องจากไม่มีผู้ เสนอราคา/มีผู้เสนอราคารายเดียว
10. เครื่องคอมพิวเตอร์ สำหรับงานประมวลผล แบบที่ 2 (จอแสดงภาพขนาดไม่น้อยกว่า 19 นิ้ว) และชุดโปรแกรม ระบบปฏิบัติการสำหรับเครื่องคอมพิวเตอร์ แบบสิทธิการใช้งานประเภทติดตั้งมาจากโรงงาน (OEM) ที่มีลิขสิทธิ์ถูกต้องตาม กฎหมาย (1 เครื่อง)	0.0338	-	-	0.0338	อยู่ระหว่างประกาศจัดซื้อจัดจ้างใหม่ เนื่องจากไม่มีผู้ เสนอราคา/มีผู้เสนอราคารายเดียว
11. เครื่องพิมพ์เลเซอร์ หรือ LED สี ชนิด Network แบบที่ 2 (27 หน้า/นาที) (4 เครื่อง)	0.1040	-	-	0.1040	
12. อุปกรณ์ป้องกันและตรวจจับการบุกรุก (Intrusion Prevention System) แบบที่ 2 (1 เครื่อง)	1.4000	-	-	1.4000	อยู่ระหว่างประกาศจัดซื้อจัดจ้างใหม่ เนื่องจากไม่มีผู้ เสนอราคา/มีผู้เสนอราคารายเดียว
รวม	4.3653	-	-	4.3653	

โครงการ	หลังโอน เปลี่ยนแปลง (ลบ.)	แผนสะสม ณ 30 ธ.ค. 65	ผลเบิกจ่าย ณ 30 ธ.ค. 65		คงเหลือ (ลบ.)	ระบุเหตุผล กรณีเบิกจ่ายไม่เป็นไปตามแผนหรือล่าช้า
			(ลบ.)	(ร้อยละ)		
1. โครงการจัดทำโครงสร้างพื้นฐานก๊าซธรรมชาติของประเทศ	6.8615	-	-	-	6.8615	ลงนามสัญญาเมื่อ 29 ธ.ค. 2565
2. โครงการจัดทำแนวทางการส่งเสริมให้ประเทศไทยเป็น Regional LNG Hub	6.8092	-	-	-	6.8092	ลงนามสัญญาเมื่อ 29 ธ.ค. 2565
3. โครงการจัดทำแผนกลยุทธ์การนำไฮโดรเจนไปใช้ภาคพลังงาน	8.3550	-	-	-	8.3550	อยู่ระหว่างจัดทำรายงานผลการพิจารณาจัดจ้าง คาดว่าจะลงนามสัญญาภายใน ม.ค. 2566
4. โครงการบูรณาการและวิเคราะห์ข้อมูลเชิงลึกเพื่อบริการสารสนเทศพลังงานของประเทศ	8.3102	0.8310	-	-	8.3102	ลงนามสัญญาเมื่อ 26 ธ.ค. 2565
รวม	30.3359	0.8310	-	-	30.3359	



**ความคืบหน้าผลการดำเนินงาน
โครงการที่สำคัญ
(ธันวาคม 2565)
กฟผ., ปตท.
กระทรวงพลังงาน**

กฟผ.

แผนงาน/โครงการ	เป้าหมาย	ณ สิ้นเดือนธันวาคม 2565			
		แผนงาน	ผลงาน	เบิกจ่าย สะสม (ล้านบาท)	ประเมินผล เทียบแผน
1. โครงการโรงไฟฟ้าเพื่อทดแทนโรงไฟฟ้าบางปะกง เครื่องที่ 1-2	(เครื่องที่ 1 COD ก.ค. 65 และเครื่องที่ 2 COD มี.ย. 65)	แผนงาน 100.0%	ผลงาน 100.0%	21,704.04	ตามแผน COD
2. โครงการพัฒนาระบบส่งไฟฟ้าบริเวณจังหวัดเลย หนองบัวลำภู และขอนแก่น เพื่อรับซื้อไฟฟ้าจากโครงการใน สปป.ลาว (LNKP)	(COD 31 ธ.ค. 65)	แผนงาน 100.0%	ผลงาน 100.0%	8,145.14	ตามแผน
3. โครงการขยายระบบส่งในเขตกรุงเทพและปริมณฑล ระยะที่ 3 (GBA3)	(COD 31 ธ.ค. 68)	แผนงาน 66.73%	ผลงาน 68.49%	7,435.7	เร็วกว่าแผน 1.76%
4. โครงการขยายระบบส่งไฟฟ้า ระยะที่ 12 (TS 12)	(COD 31 มี.ค. 68)	แผนงาน 69.61%	ผลงาน 71.11%	38,284.0	เร็วกว่าแผน 1.50%

- หมายเหตุ**
1. เป้าหมาย หมายถึง ผลลัพธ์ของการดำเนินงานที่จะเกิดขึ้นเมื่อสิ้นสุดโครงการ
 2. หากผลไม่เป็นไปตามแผน (ต่ำกว่า/ล่าช้ากว่าแผน) ขอให้ชี้แจงเหตุผล/สาเหตุด้วย

แผนงาน/โครงการ	เป้าหมาย	ณ สิ้นเดือนธันวาคม 2565			
		แผนงาน	ผลงาน	เบิกจ่ายสะสม (ล้านบาท)	ประเมินผล เทียบแผน
5. โครงการปรับปรุงและขยายระบบส่งไฟฟ้าที่เสียมสภาพตามอายุการใช้งาน ระยะที่ 1: สถานีไฟฟ้าแรงสูง (RSP1)	(COD 28 ธ.ค. 67)	แผนงาน 88.31%	ผลงาน 88.61%	3,127.3	เร็วกว่าแผน 0.30%
6.โครงการปรับปรุงระบบไฟฟ้าบริเวณภาคเหนือตอนบนเพื่อเสริมความมั่นคงระบบไฟฟ้า (TIPN)	(COD 30 ธ.ค. 67)	แผนงาน 11.07%	ผลงาน 12.09%	2,258.1	เร็วกว่าแผน 1.02%
7.โครงการปรับปรุงระบบส่งไฟฟ้าบริเวณภาคตะวันออก เฉียงเหนือ ภาคเหนือตอนล่าง ภาคกลาง และ กรุงเทพฯ เพื่อเสริมความมั่นคงระบบไฟฟ้า (TIEC)	(COD 31 ต.ค. 73)	แผนงาน 25.57%	ผลงาน 25.58%	12,943	เร็วกว่าแผน 0.01%

หมายเหตุ 1. เป้าหมาย หมายถึง ผลลัพธ์ของการดำเนินงานที่จะเกิดขึ้นเมื่อสิ้นสุดโครงการ
 2. หากผลไม่เป็นไปตามแผน (ต่ำกว่า/ล่าช้ากว่าแผน) ขอให้ชี้แจงเหตุผล/สาเหตุด้วย



แผนงาน/โครงการ	เป้าหมาย	ณ สิ้นเดือนธันวาคม 2565			
		แผนงาน	ผลงาน	เบิกจ่ายสะสม (ล้านบาท)	ประเมินผล เทียบแผน
8. โครงการปรับปรุงระบบส่งไฟฟ้าบริเวณภาคตะวันตก – ภาคใต้ เพื่อเสริมความมั่นคงระบบไฟฟ้า (TIWS)	(COD 31 เม.ย. 68)	แผนงาน 72.36%	ผลงาน 72.45%	30,399.1	เร็วกว่าแผน 0.09%
9. โครงการปรับปรุงระบบส่งไฟฟ้าบริเวณภาคใต้ตอนล่าง เพื่อเสริมความมั่นคงระบบไฟฟ้า (TILS)	(COD 31 ธ.ค. 67) Line 500 kV SRT2-TS-SKL3 (วงจร 3 และ 4) COD ธ.ค. 69	แผนงาน 20.49%	ผลงาน 25.58% - รอคความชัดเจนในการพัฒนาโรงไฟฟ้าภาคใต้ตอนล่าง	11,373.7	เร็วกว่าแผน 4.97%

หมายเหตุ 1. เป้าหมาย หมายถึง ผลลัพธ์ของการดำเนินงานที่จะเกิดขึ้นเมื่อสิ้นสุดโครงการ
2. หากผลไม่เป็นไปตามแผน (ต่ำกว่า/ล่าช้ากว่าแผน) ขอให้ชี้แจงเหตุผล/สาเหตุด้วย



ปตท.

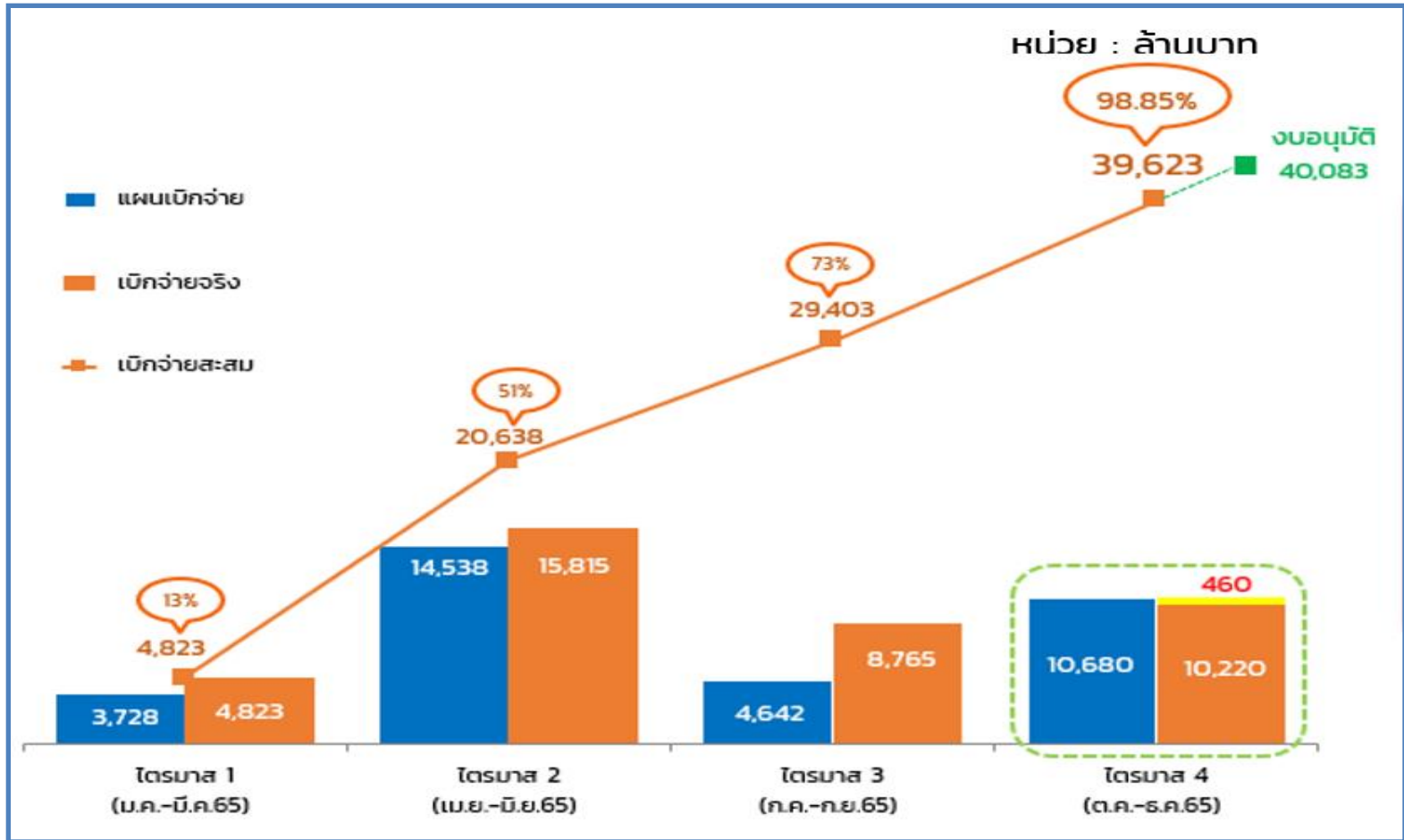
แผนงาน/โครงการ	เป้าหมาย (ณ 31 ธ.ค. 65)	ปี พ.ศ. 2565		
		แผนงานไตรมาส 4 (ต.ค. – ธ.ค. 65)	ผลงาน ณ พ.ย. 65	ประเมินผล เทียบแผน
<p>1. ระบบท่อส่งก๊าซธรรมชาติบนบกเส้นที่ 5 จากระยองไปไทรน้อย-โรงไฟฟ้าพระนครเหนือ/ใต้</p> <p>งบประมาณโครงการ: 96,500 ล้านบาท</p>	อยู่ระหว่างการทบทวนแผนดำเนินการ*	ดำเนินการก่อสร้างตามแผนงาน	<ul style="list-style-type: none"> อยู่ระหว่างก่อสร้าง ภาพรวมความก้าวหน้าของโครงการ 95.26% <p>หมายเหตุ: ระยะที่ 1 = 99.61% ระยะที่ 2 = 91.23% ระยะที่ 3 = 78.20%</p>	อยู่ระหว่างการทบทวนแผนดำเนินการ*
<p>2. โครงการ LNG Receiving Terminal แห่งใหม่ จ.ระยอง (กำลังการผลิต 7.5 ล้านตัน/ปี)</p> <p>งบประมาณโครงการ: 38,500 ล้านบาท (แผนเบิกจ่ายปี 2565: 10,616.12** ล้านบาท)</p>	ความก้าวหน้าโครงการ 100%	ดำเนินการก่อสร้างตามแผนงาน	<ul style="list-style-type: none"> ดำเนินการก่อสร้างและ Commissioning LNG tank 2 แล้วเสร็จ ดำเนินการ Terminal PAC แล้วเสร็จ และแจ้ง COD วันที่ 24 พ.ย. 2565 ผลเบิกจ่ายปี 2565 ณ พ.ย. 65 7,675.83 ล้านบาท (72.30%) 	เป็นไปตามแผน

หมายเหตุ: * อยู่ระหว่างปรับแผนการดำเนินงาน เนื่องจาก ผลกระทบจากสภาพคล่องของผู้รับเหมาโครงการในปี 2565 รวมถึงความล่าช้าในการผลิต และจัดส่งอุปกรณ์ อันเนื่องจากสถานการณ์ความไม่มั่นคงในยุโรปส่งผลให้ขาดแคลนวัสดุที่ใช้ในการผลิต และการขนส่ง เช่น USM, Control Valve, Ball Valve , Pig Launcher โดยโครงการจะดำเนินการแล้วเสร็จภายในปี 66

** คณะกรรมการ ปตท. ได้อนุมัติงบประมาณประจำปี 2565 เมื่อวันที่ 16 มิ.ย. 65

**ผลการดำเนินงานและผลการเบิกจ่ายงบประมาณ
ของแผนงาน/โครงการตามมาตรการช่วยเหลือธุรกิจ
"พลังงานสร้างไทย"**

สะสมถึงเดือน ธันวาคม 2565

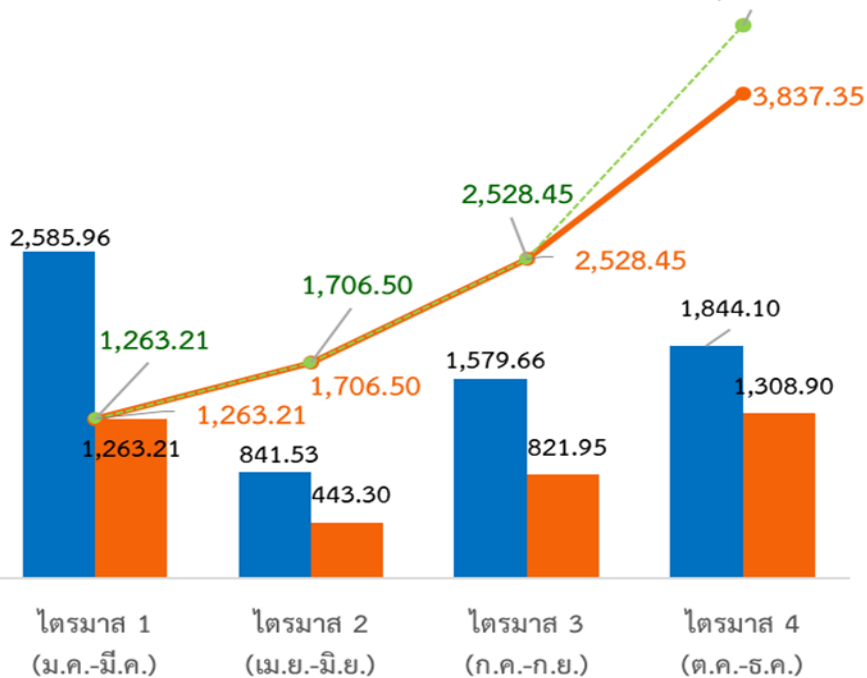


สะสมถึงเดือน ธันวาคม 2565

งบลงทุนในประเทศของบริษัทในเครือ กฟผ.

หน่วย : ล้านบาท

สะสมทั้งปี 4,372.55



แผนเบิกจ่าย

เบิกจ่ายจริง

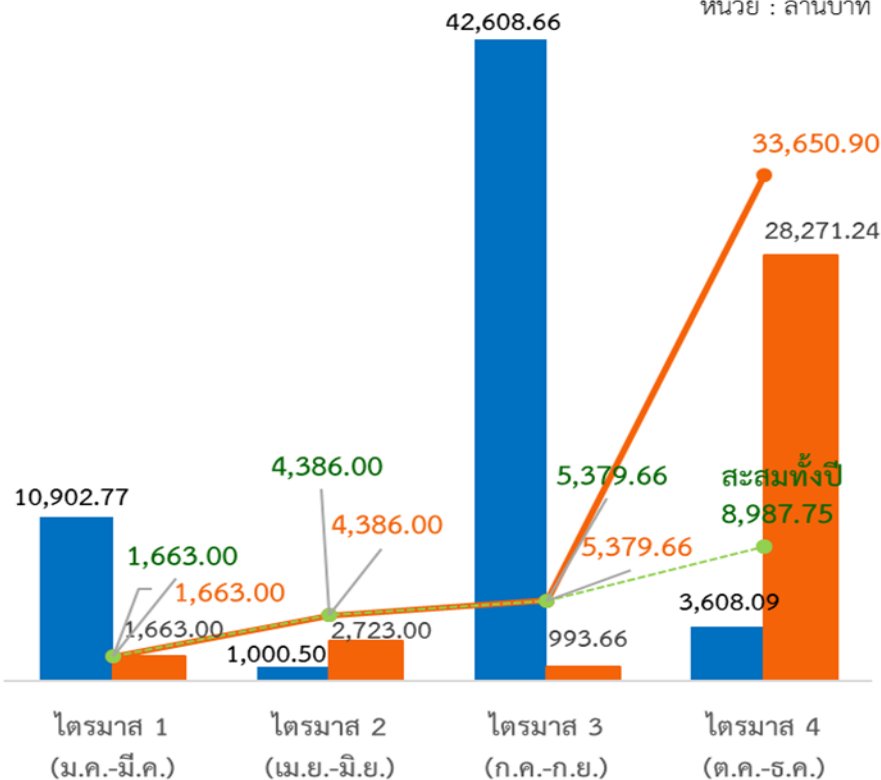
เบิกจ่ายสะสม

ประมาณการเบิกจ่ายสะสม

งบลงทุนต่างประเทศของบริษัทในเครือ กฟผ.

หน่วย : ล้านบาท

สะสมทั้งปี 8,987.75



แผนเบิกจ่าย

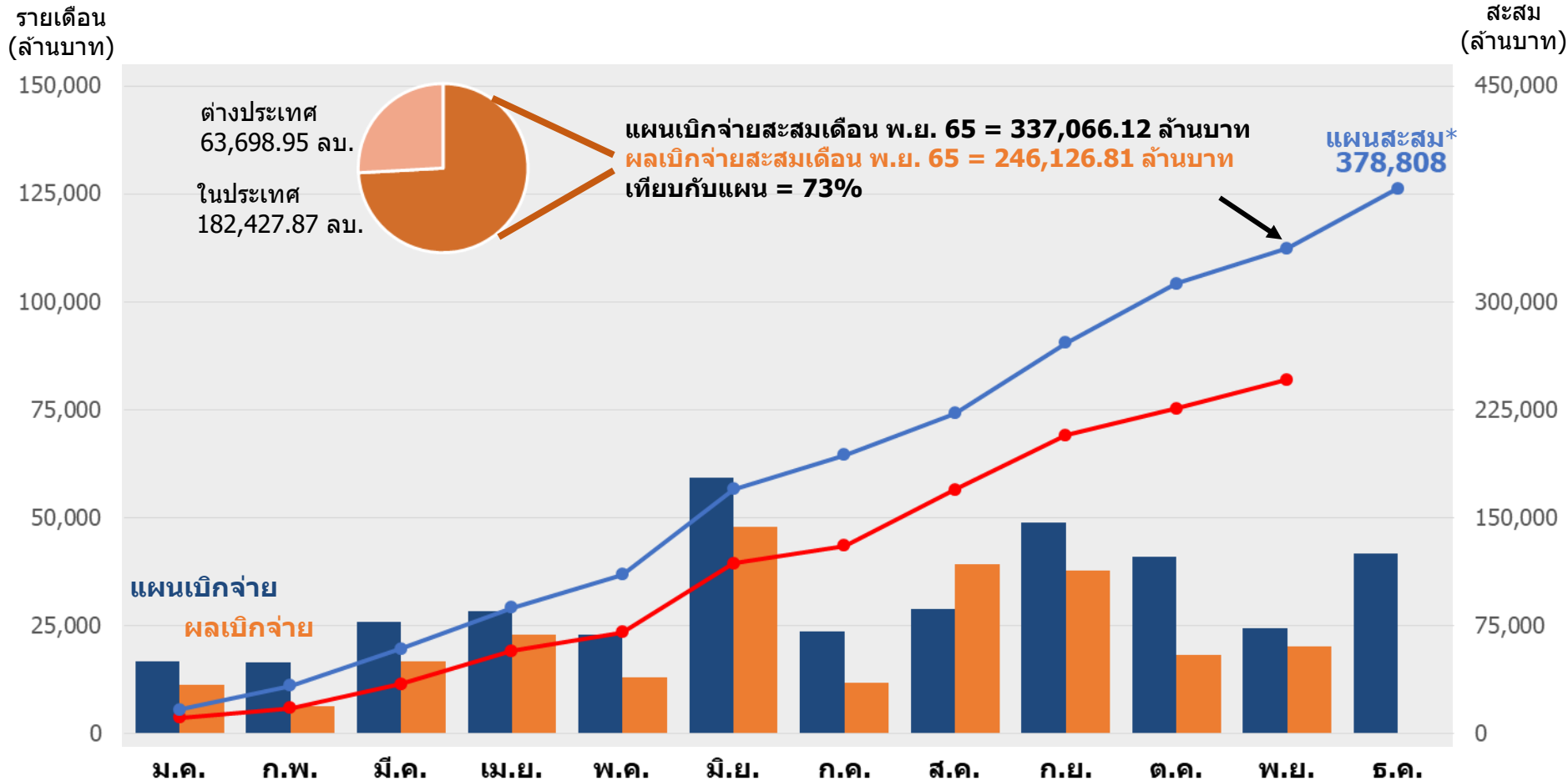
เบิกจ่ายจริง

เบิกจ่ายสะสม

ประมาณการเบิกจ่ายสะสม



รายงานการใช้งบลงทุนของปตท. และบริษัทในกลุ่ม ปตท. ณ สิ้นเดือนพฤศจิกายน 2565



คำเตือน: เนื่องจากบริษัท ปตท. จำกัด (มหาชน) และบริษัทในกลุ่ม ปตท. มีฐานะเป็นบริษัทมหาชนจำกัดซึ่งจดทะเบียนในตลาดหลักทรัพย์แห่งประเทศไทย และอยู่ภายใต้พระราชบัญญัติบริษัทมหาชนจำกัด พ.ศ. 2535 (รวมทั้งที่ได้อแก้ไขเพิ่มเติม) และพระราชบัญญัติหลักทรัพย์และตลาดหลักทรัพย์ พ.ศ. 2535 (รวมทั้งที่ได้อแก้ไขเพิ่มเติม) ซึ่งรายละเอียดงบลงทุนดังกล่าวเป็นข้อมูลที่ยังมิได้มีการเปิดเผยเป็นการทั่วไป ประกอบไปด้วยข้อมูลซึ่งจะมีผลกระทบต่อการทำงาน การขยายธุรกิจในอนาคตและต่อราคาหุ้น การเปิดเผยข้อมูลจึงต้องดำเนินการอย่างระมัดระวัง เพื่อไม่ให้ขัดต่อกฎหมายที่เกี่ยวข้องข้างต้นหรือกฎหมายอื่นๆ ที่ ปตท. หรือผู้มีส่วนเกี่ยวข้องต้องถือปฏิบัติ

หมายเหตุ: กลุ่มบริษัท ปตท. ประกอบด้วย ปตท. บริษัทลูก 100% ตาม พ.ร.บ. สศช. และ บริษัท Flagship

*คณะกรรมการ ปตท. ได้อนุมัติงบลงทุนทบทวนระหว่างปี เมื่อวันที่ 16 มิ.ย. 65

ระเบียบวาระที่ 3 เรื่องเพื่อพิจารณา

**ระเบียบวาระที่ 3.4 : แนวทางการนำเข้าข้อมูลแผนของโครงการและรายงานผลในระบบ eMENS CR
ประจำปีงบประมาณ พ.ศ. 2566**

1. การนำเข้าโครงการในระบบ eMENSCR ประจำปีงบประมาณ 2566

1.1 การนำเข้าโครงการใหม่: ประเภทรายการ/แหล่งงบประมาณ

ทุกรายการ แผนปฏิบัติราชการปีงบประมาณ 2566 ของกระทรวงพลังงาน

หน่วยงาน	งบประมาณแผ่นดิน		เงินนอก งบประมาณ
	แผนงานพื้นฐาน	แผนงานยุทธศาสตร์	
สำนักงานปลัดกระทรวง พลังงาน	-	ทุกโครงการ ยกเว้นอุดหนุน องค์กระหวางประเทศ	ทุกโครงการ ที่จะใช้งบประมาณ (กองทุนอนุรักษ์ฯ / กองทุนน้ำมัน / กองทุนพัฒนา ไฟฟ้า / กองทุนอุดหนุน สัมปทาน)
กรมเชื้อเพลิงธรรมชาติ	-	ทุกโครงการ ยกเว้น อนุญาต	
กรมธุรกิจพลังงาน	ใส่ข้อมูลเป็นรายการกิจกรรม ได้แก่ 1. กำกับการค้าและการสำรอง 2. กำกับคุณภาพ 3. กำกับดูแลความปลอดภัย ด้านธุรกิจพลังงาน 4. สนับสนุนการค้ากับธุรกิจ พลังงาน งบดำเนินงาน	ทุกโครงการ	
กรมพัฒนาพลังงาน ทดแทนและอนุรักษ์ พลังงาน	-	ทุกโครงการ ยกเว้น น้ำมัน ปาล์ม กฟผ. (รายการเกี่ยวกับไฟฟ้าพลังน้ำ อาจรวมนำเข้าข้อมูลตามความ เหมาะสม)	
สำนักงานนโยบายและแผน พลังงาน	-	ทุกโครงการ	

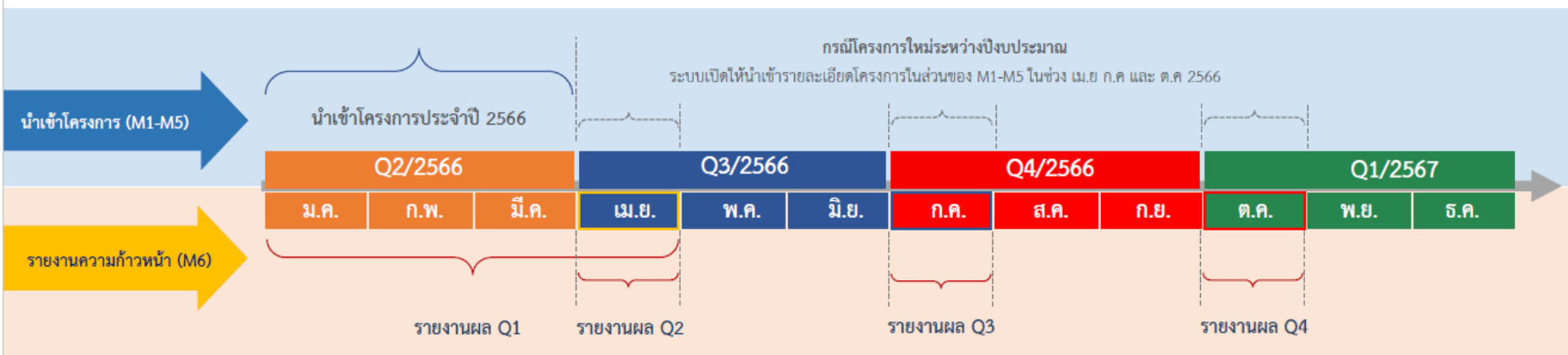
1.2 กรอบเวลาในการนำเข้าข้อมูลในระบบ eMENSCR ประจำปีงบประมาณ 2566

กรอบเวลาในการนำเข้าข้อมูลในระบบ eMENSCR ประจำปีงบประมาณ 2566 ของสภาพัฒน์

การนำเข้ารายละเอียดโครงการ (M1 – M5 และ M7)

ระบบเปิดให้นำเข้ารายละเอียดโครงการในส่วนของ M1-M5 ในช่วงไตรมาสที่ 2 (ตั้งแต่วันที่ 19 ม.ค. ถึง 31 มี.ค. 2566)

โดยขั้นตอนการอนุมัติ (M7) จะต้องเสร็จสิ้นในช่วงเวลาดังกล่าวด้วย



การรายงานความก้าวหน้ารายไตรมาส (M6 และ M7)

โดย รายงานผลความก้าวหน้าของ ไตรมาสที่ 1 ได้ตั้งแต่วันที่ 19 ม.ค. ถึง 30 เม.ย 2566

รายงานผลความก้าวหน้าของ ไตรมาสที่ 2 ได้ตั้งแต่วันที่ 1 เม.ย. ถึง 30 เม.ย 2566

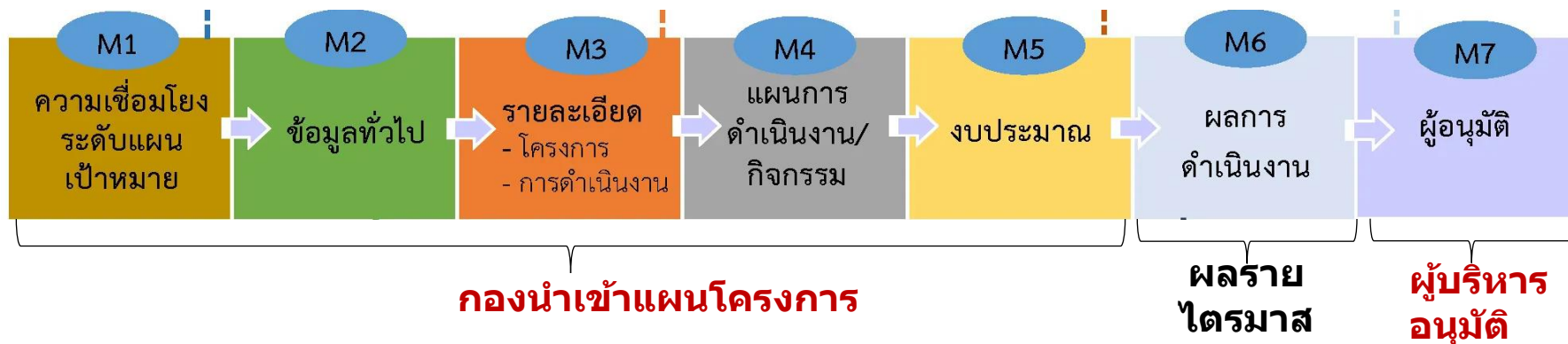
รายงานผลความก้าวหน้าของ ไตรมาสที่ 3 ได้ตั้งแต่วันที่ 1 ก.ค. ถึง 30 ก.ค 2566

รายงานผลความก้าวหน้าของ ไตรมาสที่ 4 ได้ตั้งแต่วันที่ 1 ต.ค. ถึง 30 ต.ค 2566

โดยขั้นตอนการอนุมัติ (M7) จะต้องเสร็จสิ้นในช่วงเวลาดังกล่าวด้วย

1.3 การนำเข้าโครงการในระบบ eMENSCR ของ พน. (กรม)

กรอบเวลานำเข้าแผน

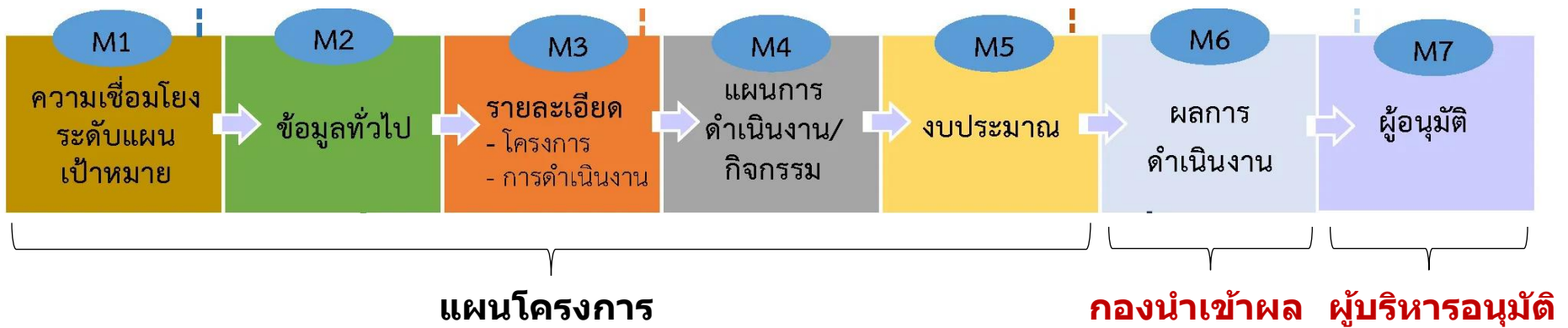


แหล่งงบประมาณ	กรอบเวลานำเข้าแผน M1-M5 (กรม)
• งบประมาณแผ่นดิน 2566	19 ม.ค. - 15 ก.พ. 66
• งบแหล่งอื่น	19 ม.ค. - 15 ก.พ. 66
<ul style="list-style-type: none"> • กองทุนอนุรักษ์ 2565 • กองทุนสัมปทาน 2566 • กองทุนอนุรักษ์ 2566 • กองทุนพัฒนาไฟฟ้า • กองทุนน้ำมัน (ไม่มีจัดสรรงบฯ ปี 2566) 	ภายใน 15 วัน หลังสิ้นสุดไตรมาสที่ได้รับแจ้งการจัดสรรงบ
ฯลฯ	

กรอบเวลาอนุมัติ อธิบดี - รพพ. - ปพพ. M7
15 ก.พ. - 31 มี.ค. 66
15 ก.พ. - 31 มี.ค. 66
ภายใน 30 วัน หลังสิ้นสุดไตรมาสที่ได้รับแจ้งการจัดสรรงบ

1.3 การนำเข้าโครงการในระบบ eMENSCR ของ พน. (กรม)

กรอบเวลานำเข้าผล

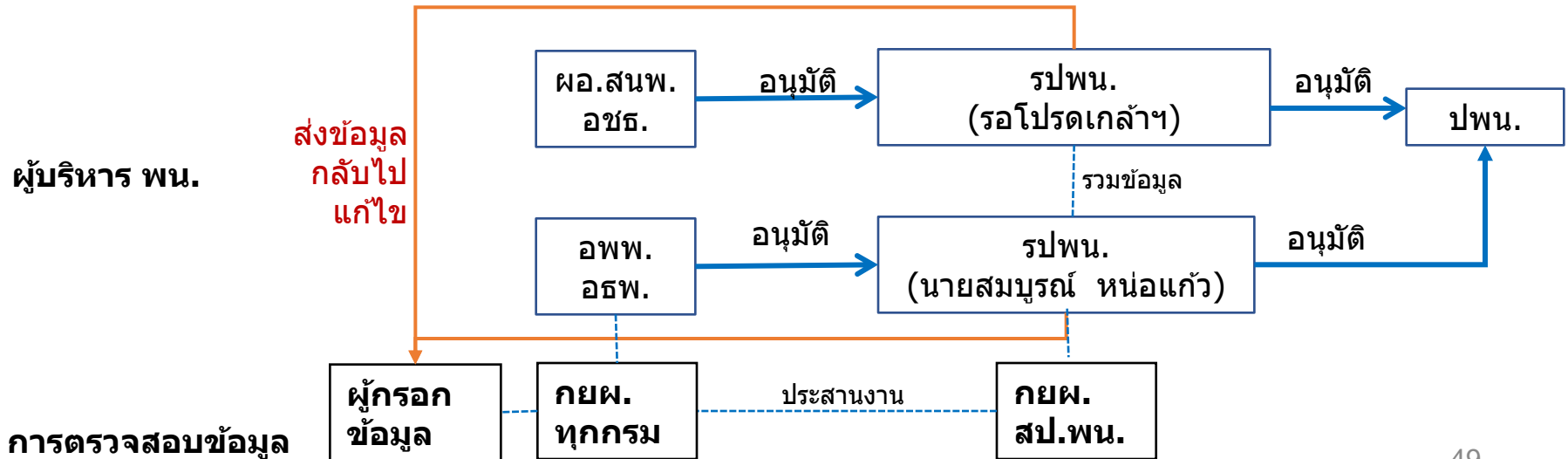
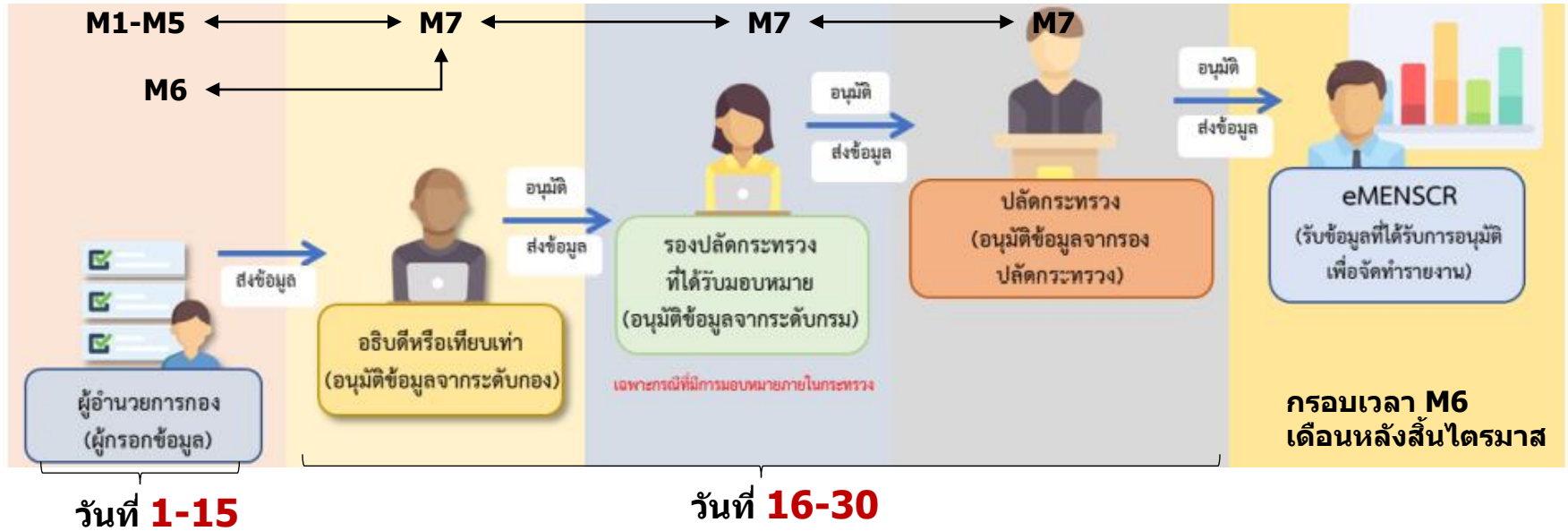


แหล่งงบ
งบประมาณแผ่นดิน 2566
งบแหล่งอื่น
<ul style="list-style-type: none"> • กองทุนอนุรักษ์ 2565 • กองทุนอนุรักษ์ 2566 • กองทุนสัมปทาน • กองทุนพัฒนาไฟฟ้า • กองทุนน้ำมัน (ไม่มีจัดสรรงบฯ ปี 2566)
ฯลฯ

กรอบเวลานำเข้าผล รายไตรมาส M6 (กรม)	กรอบเวลาอนุมัติ รพน. – ปพน. M7
ภายใน 15 วันหลังสิ้นไตรมาส ได้แก่	ภายใน 30 วันหลังสิ้นไตรมาส ได้แก่
Q1: 15 มี.ค. 66	30 เม.ย. 66
Q2: 15 เม.ย. 66	30 เม.ย. 66
Q3: 15 ก.ค. 66	31 ก.ค. 66
Q4: 15 ต.ค. 66	31 ต.ค. 66

การนำเข้าโครงการในระบบ eMENSCR ของ พน. (กรม)

กรอบเวลานำเข้าผล (ต่อ)



2. การรายงานผลสัมฤทธิ์ของแผนปฏิบัติราชการ รายปี และ ราย 5 ปี

กำหนดนำเข้าระบบ eMENSCR ได้ตั้งแต่วันที่ 19 ม.ค. -31 มี.ค. 66

ระเบียบวาระที่ 4 เรื่องอื่น ๆ (ถ้ามี)

BACK UP

งบดำเนินงาน (ธพ.) 

ส่วนภูมิภาค

งบประมาณ

25.1078

เบิกจ่าย

5.0976 (20.30%)

คงเหลือ

20.0101 (79.70%)

